



## TÉMA MĚSÍCE

# LÍBEZNICE ŘEKLY DALŠÍ JASNÉ NE LETIŠTI VE VODOCHODECH

V úterý ráno 18. října bylo před krajským úřadem hodně rušno. Zástupci obcí i občanských sdružení vyjádřili svůj odpor proti Letišti Vodochody.

Obce a občanská sdružení předaly hejtmanovi Středočeského kraje Davidu Rathovi kopie svých připomínek. Následně odnesly originály Ministerstvu životního prostředí ČR. „David Rath spolu s krajskou radou vyslovil se záměrem souhlas. S lidmi v zasaženém území ani se starosty se přítom o záměru nikdy vážně nebyl. Podklady neviděl a připomínky obcí také ne. Očekáváme, že se teď s nimi alespoň seznámí,“ vysvětluje důvod úterního shromáždění před krajským úřadem starosta obce Líbeznice Martin Kupka.

Dokumentace EIA, kterou předložila společnost Penta, pomíjí zásadní připomínky měst, obcí a občanských sdružení a většinu z nich neřeší, nebo řeší jen velmi nedostatečně. Mezi nejzávažnější přetrvávající problémy patří negativní dopady na zdraví občanů a životní prostředí.

„I třetí verze EIA přehlíží několik zásadních problémů, například součet všech negativních vlivů na životní prostředí. Též poctivě nezohodnotila negativní dopady na nejmladší část populace – děti. Ukazuje se, že společnost Penta věcné problémy vyřešit ne-



Před krajem bylo rušno. Foto Lenka Cízlerová

umí a nedovedu si představit, jak by mohla prosadit rozšíření letiště,“ komentuje Martin Kupka.

Obec Líbeznice předala v úterý 18. října 2011 Ministerstvu životního prostředí kromě 13 stran svých připomínek také námítky téměř 50 lidí z obce a připojila se k vyjádření Svazku obcí Region povodí Mratinského potoka. „Děkují všem, kteří přispěli ke zpracování připomínek a sami se k odporu připojili svým dopisem. Díky návrhu Petra Hoňka se podařilo rozšířit podání většiny obcí o požadavek na zhodnocení dopadu na zdraví obyvatel metodou DALY. Obec Líbeznice přinesla do této etapy připomínkování vážný argument dopadů na děti v mateřských a základních školách,“ doplnil

**Pokračování na str. 2**

stanou bez omezení. Změna se našťastí nedotkne funkčního a velmi vyhledávaného CzechPointu.

Od 2. ledna 2012 se budou přijímat žádosti a vydávat veškeré občanské průkazy pouze na pracovištích Městského úřadu Brandýs nad Labem-Stará Boleslav ve Staré Boleslavi a v Biskupské 7 v Praze 1. Na pracovišti v Praze budou k vyzvednutí všechny občanské průkazy, o které občané požádají do konce listopadu.

Nově se začne vydávat e-OP rovněž pro děti mladší 15 let. Tento doklad bude platit na území EU a správní poplatek za jeho vydání bude 50 Kč a bude mít pětiletou platnost.

V souvislosti se změnou vydávání občanských průkazů a nezbytným zásahem do počítačové sítě bude od 19. prosince 2011 přechodně zastaven příjem žádostí o vydání e-pasů na obou pracovištích Městského úřadu Brandýs nad Labem-Stará Boleslav. Do konce roku bude vydáván pouze pas bez strojově čitelných údajů a bez nosiče dat s biometrickými údaji (tzv. BLESK).



## SLOVO STAROSTY

Milí čtenáři,

říjnové číslo zpravodaje muselo tentokrát trochu počkat. Vychází až na začátku listopadu. Důvodem nebyla lenivost příspěvů ani nedostatek zaznamenaných událostí. Přesně naopak. Říjen byl tak nabitý událostmi, že se mezi ně vydání těchto osmi stran už nevešlo.

Nejvýznamnější událostí bylo bezpochyby shromáždění a odevzdání připomínek k doplnění dokumentaci EIA Letiště Vodochody. Připravili jsme soubor velmi vážných námitek. Znovu jsme upozornili na to, že se zpracovatel dokumentace dosud nevyřadil s případnou zátěží pro děti v mateřských a základních školách. Popsali jsme celou řadu nepřesností a věcných nedostatků. Teď bude záležet na Ministerstvu životního prostředí, zda dokumentaci znovu vrátí, nebo umožní další krok v procesu EIA, kterým je veřejné slyšení. Teprve po něm je možné vydat samotný závěr EIA. Ani to by ale nebyl zdaleka poslední krok na cestě k letišti. Následovat by muselo územní řízení a stavební rozhodnutí. Rozhodně tedy není na místě vzdávat boj proti tomuto problematickému záměru, podléhat poražencekému postoji nebo se nechat ukolébát lákadlem problematických finančních satisfakcí. Zajímavě se v souvislosti s Letištem Vodochody ukázal také pan hejtman a středočeská rada. Jedním dechem řekli, že se záměrem souhlasí a druhým svým souhlas podmiňovali vypořádáním všech připomínek obcí. Kdyby se jimi ale skutečně zabývali nebo se na ně alespoň zeptali, nikdy by souhlas vyslovit nemohli. Alespoň pan hejtman konečně řekl, za kým v tomto sporu stojí. Lidé v naší obci a v celém okolí Vodochod to zjevně nejsou.

Zároveň finišuje výstavba kanalizace. Snažíme se o to, aby větší část byla letos dokončena. Zhotovitel nás ubezpečuje, že se to podaří. Postup samozřejmě bedlivě sledujeme a děkujeme za každý den s příznivým počasím. Pustili jsme se také do slíbené úpravy prostranství Na Chrupavce a na Mírovém náměstí.

Významný krok v dalším rozvoji obce bude bezpochyby znamenat finální dohoda o budoucím uspořádání komunikací. Při jednání se zástupci ŘSD a Středočeského kraje jsme spolu s Janem Vondrášem dospěli k dohodě, že nynější silnice I. třídy se v polovině příštího roku stane v celé délce Mírového náměstí pouhou místní komunikací. Silnice II. třídy se bude od Prahy stáčet kolem Katranu k mimoúrovňové křižovatce na obchvatu. Od pošty směrem k benzinové pumpě se nyní jedná o „jedničku“ proměně v silnici III. třídy. V polovině příštího roku tedy můžete čekat důležité stavební úpravy na náměstí a samozřejmě nezbytné zúžení průjezdu městem.

A poslední významnou událostí letošního října byla jednání o výstavbě nové mateřské školy. Podrobnosti si můžete přečíst uvnitř zpravodaje.

Přeji vám co nejpřívetivější podzimní dny.

**Martin Kupka, starosta**

## OBČANKY JEN V PRAZE A V BRANDÝSE

Dnem 30. listopadu musí Obecní úřad v Líbeznici zastavit přijímání žádostí o stávající typ občanského průkazu. Od nového roku se totiž budou vydávat výhradně občanské průkazy se strojově čitelnými údaji a s kontaktním elektronickým čipem. Pro takový doklad bude nutné zajet na jedno z pracovišť Městského úřadu Brandýs nad Labem-Stará Boleslav.

„Mrzí mě, že nebudeme schopni ušetřit lidem cestu za vzdálenějšími úřady. Nové občanské průkazy by ale měly být bezpečnější a univerzálnější,“ říká starosta obce Martin Kupka a dodává, že všechny ostatní služby líbeznického úřadu zů-

Číslo měsíce: 49 připomínek k dokumentaci EIA Letiště Vodochody se sešlo jen od samotných občanů Líbeznice

**Pokračování ze str. 1**

Martin Kupka. Celé vyjádření obce včetně příloh si samozřejmě můžete stáhnout a přečíst na obecním webu [www.libeznice.cz](http://www.libeznice.cz).

-mk-

**Nejzávažnější připomínky starostů měst a obcí sdružených v iniciativě STOP letišti Vodochody proti rozšíření letiště Vodochody:**

Letiště Vodochody (investiční společnost Penta) nereaguje ani ve třetí verzi dokumentace o hodnocení vlivu na životní prostředí dle zákona 100/2001 sbírky na klíčové požadavky Ministerstva životního prostředí:

■ letišti Vodochody (investiční společnosti Penta) se nepodařilo korektně vypořádat s kumulovanými a synergickými vlivy, a tudíž jsou její závěry nepřesné a nepravdivé;

■ počet obyvatel dotčených rozšířením letiště Vodochody vychází v návrhu letiště Vodochody (investiční společnosti Penta) pouze z počtu osob s trvalým bydlištěm, to ale neodpovídá realitě, protože v postižených lokalitách bydlí více lidí, kteří zde z jakýchkoli důvodů nepřihlásili své trvalé bydliště; tím ale neztrácejí své zákonné právo na ochranu zdraví;

■ panují velké obavy, že letišti Vodochody (investiční společnost Penta) a její záměr s letišťem může být v budoucnu pro obyvatele výraznou zátěží, či dokonce bezpečnostním rizikem;

■ z dokumentace letiště Vodochody (investiční společnosti Penta) jako zpracovatele záměru rozšíření letiště Vodochody vyplývá, že letišti vyvolá další dopravní zátěž i pro komunikace v hlavním městě, například v ulici V Holešovičkách by se ke stávající dopravě zvýšilo zatížení o více než 5000 vozidel denně (osobních a nákladních automobilů, autobusů atd.) ve směru na Prahu, a to je pro všechny obyvatele dotčených lokalit, i pro všechny obyvatele středních Čech dojíždějících do Prahy, nepřijatelné.

## KRÁTKÉ ZPRÁVY

### ZDIBSKÁ KONEČNĚ S CHODNÍKY

V polovině října začaly líbeznické technické služby s výstavbou chodníků ve Zdíbské ulici. Dosud se tu chodilo jen po krajnicích, což vzhledem k frekventované dopravě bylo nejen nepřijemné, ale i velmi nebezpečné. Pro obyvatele okolních domů představovala cesta na autobus nebo do samoobsluhy malou překážkovou dráhu. Navíc právě v této ulici žije hned několik lidí se zhor-

šenou pohyblivostí. Obec chce do konce roku stavbu chodníků dokončit. Podařilo se v tomto případě šťastně skloubit výstavbu kanalizace a chodníků. Obyvatelé okolních domů tak nebudou stavebním ruchem trpět nadměrně. Práce navíc mohou probíhat v době, kdy ještě není zprovozněna mimoúrovňová křižovatka na obchvatu. Po ní by auta měla začít jezdit na konci listopadu. Do té doby by technické služby pod vedením Petra Poledny měly největší díl práce dokončit. Záležit bude samozřejmě na počasí. Po rekonstrukci komunitního centra to bude druhá významnější stavební akce, kterou obec v letošním roce realizuje vlastními silami s výraznou úsporou.

-fz-



Foto -fz-

## ROZHOVOR

### NOČNÍ MŮRA? POČET NEPŘIJATÝCH DĚTÍ

Líbeznickou mateřskou školu vede již třetím rokem Martina Podlipná. Její příchod nastartoval další rozvoj tohoto důležitého zařízení. Školka neslouží jen jako dočasný příbytek pro nejmladší líbeznické občanky. Snaží se sloužit s plným nasazením jako podaná ruka k výchově dětí a jako zásobárna podnětů k rozvoji tvořivosti i rozumových schopností. Posun dopředu v kvalitě školy je na první pohled patrný. Každá věc má ale i stinné stránky, jak potvrzuje v rozhovoru Martina Podlipná.

*Ne celý rok funguje nový pavilon mateřské školy. Jak jste s ním spokojena?*

Budova zcela vyhovuje provozu mateřské školy. Jediné, co nám občas znepříjemňuje pobyt v herně, jsou vysoké teploty v jarních a letních měsících, kdy během celého dopoledne do herny svítí slunce a vnitřní žaluzie nestačí. Po letní zkušenosti se problémem řeší a doufáme, že se s ním už na jaře potýkat nebudeme.

*Přestože se kapacita školky zvětšila o celou jednu třídu, stále ještě zůstalo nepřijatých více*

*než 20 líbeznických dětí, kterým už byly tři roky. Bojíte se dalšího přijímacího řízení? Není to trochu noční můra?*

Ano, skutečně bylo více než 20 dětí nepřijato pro školní rok 2011/2012. O přijetí svých dětí žádalo téměř 60 rodičů. Vše nasvědčuje tomu, že zájem bude stejný i pro příští školní rok a ještě se navýší



přihlášky dětí, které se během roku do Líbeznic přistěhují. Mohu potvrdit, že zápis do mateřské školy a sdělování negativních rozhodnutí se opravdu stává mou noční můrou. Dovedu si samozřejmě představit, co tato rozhodnutí znamenají pro samotné rodiny.

*Hovoří se o výstavbě nové mateřské školy a dalším zvětšení kapacity. Co si od toho slibujete?*

Domnívám se, že navýšení kapacity by vyřešilo problém mnoha rodin, které se dostávají do tísnivé ekonomické situace, kdy po skončení rodičovské dovolené nemohou nastoupit do zaměstnání, protože jejich dítě nebylo přijato k docházce v mateřské škole, a zůstávají bez příjmů.

*Jakou představu máte o ideální školce? Co by měla dětem dávat?*

Ideální mateřská škola by pro děti měla být hlavně místem, kde se budou cítit dobře. Přidanou hodnotou je pochopitelně to, že hravou formou získávají vědomosti, dovednosti a návyky, které si s sebou z mateřské školy odnesou.

*Kde líbeznickou školku oproti ideálu nejvíce tlačí pata?*

Jako největší problém cítíme nevyhovující prostory v budově Jeřabinky, kde je bohužel často potřeba přizpůsobit program budově a ne dětem.

*Co pokládáte za největší pozitivní změnu v posledních třech letech?*

Jako velmi pozitivní změnu vidím navýšení kapacity z původních 45 na 73 míst v mateřské škole.

*Co vidíte jako jasnou prioritu pro nejbližší období?*

Jasnou prioritou se v současné době stala pro nás všechna myšlenka na výstavbu nové budovy mateřské školy. Společně s učitelkami bych ráda v nové budově přiblížila program mateřské školy alternativnímu programu „Začít spolu“, který v současných podmínkách budovy není možný realizovat.

-mk-



## POTŘEBUJÍ LÍBEZNICE NOVOU MATEŘSKOU ŠKOLU?

Do mateřské školy se letos v Líbeznících hlásilo 55 dětí. Jen 43 jich ale splnilo kritéria potřebná pro přijetí. Jen 22 jich bylo možné přijmout. Zbýlých 21 dětí starších 3 let zůstalo přede dveřmi.

Situace by samozřejmě byla ještě mnohem horší, pokud by obec svými vlastními náklady nevybudovala v roce 2010 nový pavilon mateřské školy, který zvýšil celkovou kapacitu z 50 na 73 dětí. Ukazuje se ale, že ani to nestačí. Problém nedostatečné kapacity navíc přechází, se „stárnutím“ dětí, na základní školu. Již od začátku nového školního roku slouží prostor družiny v novém pavilonu i pro výuku dětí první třídy. Od září příštího roku bude pro školu třeba sehnat prostory pro další dvě třídy.

Nemohli jsme zůstat stát se založenými rukama, i když by bylo jednoduché a do značné míry i oprávněné prostě jen říct, že obec už pro děti udělala hodně. Došli jsme postupně k variantě, která může znít hodně odvážně, ale představuje jediné dostupné řešení: vybudovat novou mateřskou školu pro 100 dětí a loni dostavěný pavilon mateřské školy upravit pro další dvě třídy základní školy. Prověřovali jsme samozřejmě i možnost nástavby dalšího patra na nový pavilon. Ukázalo se ale bohužel, že by to bylo mnohem dražší než stavba nové budovy.

Zásadní otázkou bylo a je, kde by na něco takového obec mohla vzít peníze. Možností je opravdu málo. Naprosté neúspěchy všech žádostí o dotace směřující na kraj téměř vylučují, že by odtamtud mohla vzejít jakákoli pomoc. Obec se tedy může spoléhat jen na své vlastní zdroje. A ty bohužel nestačí často ani na opravy komunikací a další nezbytné služby. Zadužit obec na úkor všech dalších priorit, jakou je především výstavba komunikací, rovněž nepřichází do úvahy.

Obec se nakonec vydala cestou kombinace dvou zdrojů. Jeden představuje prodej staré budovy mateřské školy i s pozemkem. Jistou komplikací je



samozřejmě skutečnost, že budovu není možné vyklidit dříve, než bude stát nová budova, do níž se děti přestěhují. Navíc není možné určit, jaká bude konečná prodejní cena. Druhým zdrojem financování mohou být jediné příspěvky rodičů v podobě školného. Tyto platby ale zbyvajících sumu neposkládají hned. Nutné bude zvolit formu předfinancování v podobě úvěru. Jako východisko se po vzoru jiných obcí jeví založení vlastní obecní společnosti (s. r. o.), která by si takový úvěr vzala, školkou postavila a příslušný úvěr splácela právě z plateb školného. To by se muselo ještě zvýšit. Jako jeho horní hranici obecní zastupitelstvo zatím diskutovalo částku 1700 Kč měsíčně.

Jedině za těchto okolností by výstavba školky nepředstavovala další neúměrnou zátěž pro obec a omezení všech dalších investičních možností. Od poloviny prázdnin vedení obce na tomto řešení pracuje. Definitivně rozhodnuto ještě není. Říjnové zastupitelstvo ale již odsouhlasilo prodej staré budovy školky včetně zahrady. Konečné rozhodnutí padne až na konci ledna v okamžiku, kdy bude známa konečná cena stavby.

Na konci léta obec vyhlásila výběrové řízení na vytvoření samotného projektu školky. Jen o tomto výběru by mohl vzniknout samostatný článek. Kritérii pro výběr bylo více. Největší váhu měla samozřejmě cena samotné stavby. Jako stejně významnou jsme určili také energetickou náročnost stavby. Bude to totiž obec, potažmo její mateřská školka, kdo bude v budoucnu hradit náklady na provoz. K dispozici přitom bude mít jen svůj rozpočet a zmíněné příspěvky rodičů. Poslední dvě kritéria tvořila kvalita a vhodnost architektonického řešení a cena projektu. O výsledcích rozhodovala porota, kde vedle obecních zastupitelů posuzovali jednotlivé návrhy zkušení architekti a také renomovaný odborník na energetické vlastnosti staveb – proděkan brněnské stavební fakulty Jiří

Hirš. Ze dvou několikahodinových jednání této poroty nakonec vzešel vítězný návrh, který by mohl dát obci nejen novou funkční budovu, ale také zvýšit laťku architektury v obci. Jde o návrh architektonického atelieru Projektal, který je mimo jiné také autorem Národní technické knihovny v Praze. Neobvyklá stavba v podobě prstence představuje na základě posouzení všech kritérií včetně ceny stavby nejhodnější řešení. Investiční náklady by podle odhadu neměly přesáhnout částku 20,5 milionu korun. Doplnění nezbytného vybavení by pak stálo dalších 500 tisíc korun.

Podrobně se s projektem i ostatními návrhy můžete seznámit na obecním úřadě. Na obecním webu [www.libeznice.cz](http://www.libeznice.cz) najdete jak vizualizaci nové budovy, tak můžete k představenému řešení připojit svůj názor.

*Martin Kupka*

### Problémy stávajícího stavu:

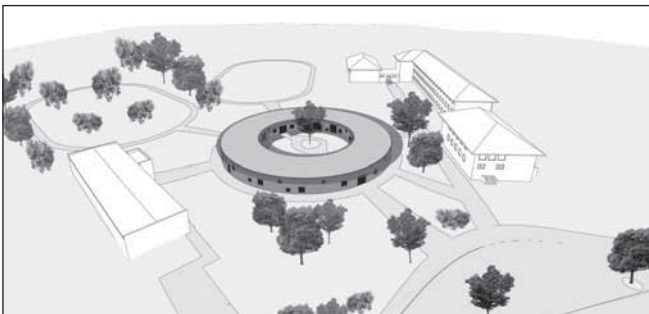
- nedostatečná kapacita MŠ
- nevyhovující uspořádání staré budovy MŠ
- nezbytné náklady na údržbu staré budovy
- rozdělený provoz školky
- nedostatek prostoru v ZŠ – pro dvě další třídy od roku 2012/2013

### Výhody navrhovaného řešení:

- provoz MŠ v jedné budově a v odpovídajícím uspořádání
- úspora jedné školní kuchyně
- úspora ve zvýšených nákladech na provoz staré budovy
- úspora nákladů na opravy a rekonstrukci staré budovy
- po drobných úpravách dva nové prostory pro třídy ZŠ v novém pavilonu

### Nevýhody navrhovaného řešení:

- rizika spojená s prodejem staré budovy a s celým financováním projektu
- náklady na zřízení a administrativu nové obecní společnosti
- značná pracovní zátěž vedení obce



Vizualizace nové budovy školky



## OBECNÍ POLICIE

ŘIDIČŮM TO MUSELY  
ŘÍCT DĚTI

**Děti líbeznické mateřské školy si zahrály na policisty. Pokutovat musely devět z deseti řidičů, což je hodně smutná bilance.**

Speciální preventivně bezpečnostní akce proběhla v Líbeznicích ve čtvrtek 22. září 2011. Zapojily se do ní v doprovodu obecních policistů děti z mateřské školy. Řidičům pokládaly zcela nezáludné otázky. Správných odpovědí se bohužel dočkaly spíše



Tak takhle ne, pane řidiči. Foto Václav Mikoláš

výjimečně. Ptaly se například, jakou rychlostí se smí jet v obytných zónách. Řidičům dokonce ukázaly i příslušnou značku. „Více než 90% řidičů buď nevědělo, nebo odpovědělo špatně,“ shrnul smutný výsledek velitel líbeznické Obecní policie Rudolf Sedlák. „Otázku jsme volili záměrně. Obytných zón je v Líbeznicích hned několik. I samotná značka ukazuje, že si v takto označených zónách mohou děti hrát. Proto je maximální povolená rychlost 20 km/hod. Pokud to řidiči nevědí, zvyšují tak riziko vážné nehody,“ doplnil.

„Za špatné odpovědi jsme měli nejprve rozdávat citrony. To by ale obec přišla na mizinu. Tak jsme dávali řidičům černé kartičky. Nakreslili jsme i smajlíky pro ty hodné. Těch jsme ale rozdali jen pár,“ zhodnotil akci jednoduše malý policista Tomáš.

„Chceme podobné akce opakovat. Domluva od dětí může být účinnější výchovný políček, než vysoká pokuta,“ přislíbil do budoucna starosta obce Martin Kupka. Obecní policie v posledních týdnech zintenzivnila měření rychlosti v Hovorčovicke ulici. Reagovala tak na opakovanou upozornění, že v této ulici s velkým pohybem chodců a také dětí řidiči překračují rychlost. Potvrdily to bohužel i fotografie z radaru. Měření přitom probíhala i v čase, kdy děti chodí do školy.

František Závorka

## MÍSTOPIS

## U KOVÁRNÝ

Kovářské řemeslo patří k jedněm z nejstarších na našem území. Řemeslníci, kteří zpracovávali železo kováním ve výhni, se nazývali a dodnes nazývají kováři. Kováři okovávající koně byli podkováři, ale v obci zpravidla nebyly desítky kovářů jako ve městě, a tak i kováři kovající koně se na vsi nazývali kováři. Museli umět téměř vše ze železa a někdy dokonce i trhat zuby. Kovář musel mít fortel a sílu, kterou jeho fyzicky náročná práce vyžadovala. V Líbeznicích víme jmenovitě jen o několika kovářích, a to pouze za posledních cca 200 let.

Jejich dílny – kovárny – byly umístěny zpravidla na okraji obce, při hlavní komunikaci. Historické prameny se zmiňují i o kovárně U kola, patrně fungující v minulosti. Tehdy tato lokalita byla okrajem Líbeznice a podél ní vedla jedna z hlavních komunikací na Mělník. Důvod jejího umístě-

ní byl prostý, kováři pracovali s ohněm a tehdejší obydlí byla pokryta slamenými došky a vybavena hořlavým materiálem, jako je dřevo, sláma, seno. Materiál, se kterým kováři pracovali, bylo hlavně železo, které nakupovali v surovém stavu, a pak je dále různě zpracovávali, podle požadovaného finálního výrobku.

Kovárny, stejně jako mlýny, byla místa, kam lidé jezdili ze všech koutů. A tak kovář měl, jak se říká, z první ruky zprávy o tom, co se ve světě děje. Lidé do kovárny zacházeli rádi, mohli se zde dozvídat zajímavé informace z domova i ze zahraničí a rozebrat je se sousedy. Kovárna tak byla vlastně takovým historickým předchůdcem infocenter.

V první polovině 20. století měl kovářskou dílnu v obci, v nynější ulici U kovárny, pan Josef Kos.

Jeho bratr Ladislav pak koval v dílně na křižovatce silnic Hovorčovicke a Mělnické, v jeho dílně se vyráběly i složitější strojnické výrobky. V současnosti jediným líbeznickým kovářem, a to uměleckým, je pan Aleš Horáček.

Hana Závorková,  
ředitelka Oblastního muzea Praha-východ



## KRÁTKÉ ZPRÁVY

■ Ve čtvrtek 27.10. 2011 navštívil naše nové komunitní centrum nejčtenější český spisovatel Michal Viewegh. Jeho autorské čtení z knihy Ach, ty matky a následující živá beseda přilákaly do Archy více než 30 lidí, převážně dívek a dam. Pan Viewegh se dle očekávání ukázal být velmi vtipný a pohotový glosátor, čas s ním strávený utekl jako voda. Závěr večera patřil autogramiádě, při které si přichozí nechali podepisovat, kromě starších titulů, také novou detektivku Mafie v Praze, která – dle dotazů a poznámek přítomných – vzbudila velký ohlas. Kulturní výbor obce Líbeznice děkuje nejen Michalovi Vieweghovi za účast, ale také všem dalším účastníkům večera za milou a přátelskou atmosféru!

■ Poslední vývoz bioodpadu firmou IPODEC proběhne dne 26. 11. 2011. O dalším vývozu bioodpadu v roce 2012 i o výši úhrady budeme včas informovat.

■ Obecní úřad Líbeznice informuje občany, že v sobotu dne 12. 11. 2011 proběhne v obřadní síni Obecního úřadu vítání nových občánků do naší obce.

■ Vedle samoobsluhy Flop je od října nově k dispozici všem líbeznickým občanům kontejner pro odložení starého nepotřebného textilu a obuvi. Jde o další rozšíření možnosti efektivně třídit odpad. Staré látky, kusy oblečení a obuv budou využity například k výrobě hadrů a izolačních materiálů. Obec na odvoz tohoto odpadu nebude vynakládat žádné finanční prostředky. Firma, která kontejner instalovala, jeho pravidelné vyvážení zajišťuje zdarma.



## POZVÁNKY

■ Vůně adventu – Skauské středisko WILLI a občanské sdružení Stonožka Líbeznice, o. s. vás srdečně zvou na předvánoční tvořivé dílny spojené s výrobou adventního věnce nebo jiné vánoční dekorace.

Setkání proběhne v prostorách komunitního centra Archa v Líbeznicích a rádi na něm uvítáme:

**Děti (případně s rodiči) – v pátek 25. 11. 2011 od 16.30 hod.**

**Slečny, maminky, babičky apod. – v sobotu 26. 11. 2011 od 10.00 hod.**

Přijďte si mezi nás odpočinout, popovídat, vypít šálek čaje a přitom si zkusit něco hezkého vlastnoručně vyrobit!

Z důvodu omezené kapacity je nutné se na akci přihlásit předem – do 20. 11. 2011. Kontakt: info@stonozka-libeznice.cz nebo mobil: 604 251 990.

■ Vánoční trhy – Kulturní výbor obce Líbeznice a líbeznické spolky pořádají v sobotu 26. listopadu 2011 od 11 do 17 hodin v prostoru před kostelem sv. Martina v Líbeznicích obnovené Vánoční trhy. K dostání budou adventní věnce, vánoční dekorace a další výrobky spojené s adventem a Vánocemi.

■ Rozsvícení vánočního stromu – Vánoční trhy v předvečer první adventní neděle vyvrcholí v sobotu 26. listopadu v 17.30 hodin před kostelem sv. Martina v Líbeznicích slavnostním rozsvícením vánočního stromu a společným zpěvem koled.

■ Adventní koncert – Kulturní výbor obce Líbeznice zve všechny příznivce dobré hudby na Adventní koncert špičkového českého souboru zaměřeného na autentickou interpretaci děl starých mistrů Musica Florea s uměleckým vedoucím Markem Štrynclem. Koncert se uskuteční v sobotu 26. listopadu 2011 od 18 hodin v kostele sv. Martina v Líbeznicích. V předvánočním laděném programu budou například díla Adama Michny z Otradovic a Jana Dismase Zelenky.

## BRANNÝ DEN V LÍBEZNICKÉ ŠKOLE

Ve čtvrtek 29. září nechali žáci líbeznické školy své učebnice doma, sportovně se oblékli a vyrazili plnit úkoly Branného dne.

Celou akci zaštiťovali členové místní Obecní policie, jejichž přítomnost vzbuzovala u dětí respekt a zvyšovala úroveň Branného dne.

Po zaznění sirény proběhla evakuace a děti se ukázněně shromáždily před budovou školy. Poté vybíhaly za svými úkoly. Ve skupinách odpovídaly na dotazy a prováděly cviky na jednotlivých stanovištích, kde učitelé hodnotili znalosti ze zdravotvědy, řešení krizových situací i jejich fyzickou zdatnost.

Největší nadšení vzbudilo dopravní hřiště, které pro žáky 1. stupně připravila líbeznická Obecní policie.



Branný den na dopravním hřišti ZŠ Líbeznice. Foto -šm-

Nakonec se všichni účastníci sešli na hřišti, kde zatleskali vítězným družstvům a po slavnostním zakončení Branného dne velitelem policie pospíchali na zasloužený oběd.

Šárka Mišurcová



## DÝŇOVÉ ODPOLEDNE V MŠ

Ve čtvrtek 13. 10. 2011 se ve třídách líbeznické školky uskutečnilo dýňové odpoledne. Za přítomnosti personálu MŠ si mohli rodiče s dětmi přijít vytvořit originální dýňové strašidlo. K dispozici měli přírodní materiály a tavné pistole a někteří si dokonce přinesli vlastní potřeby s sebou. Vznikla nádherná strašidla, která máme dosud vystavená ve třídách a na chodbách. Některé maminky využily svou kulinářskou dovednost a uvařily z vydlabaných zbytků dýně polévku, jiné zase popustily uzdu fantazii a kromě dýní vytvořily například látkového strašáka. Povedené fotky z akce najdete na webu mateřské školy [www.mslibeznice.cz](http://www.mslibeznice.cz).

Michaela Zoulová

## SPOLUPRÁCE NAŠICH ŠKOL

V základní škole v Líbeznicích má dlouholetou tradici také odvětví speciálního školství. Proto je zcela pochopitelné, že v okamžiku, kdy vyvstala potřeba

speciálně-pedagogické péče v mateřské škole, obrátila se ředitelka MŠ s prosbou o pomoc na základní školu. Po vyřešení provozních obtíží došlo k dohodě mezi oběma školami, a tak od začátku letošního školního roku mohou dvakrát týdně využívat odborné asistence speciálních pedagogů i v mateřské škole.

Petra Skvarilová,  
speciální pedagog ZŠ

INZERCE

## BUDOVA MŠ NA PRODEJ

- ul. Měšická 318, Líbeznice
- užitná plocha 404 m<sup>2</sup>
- parcela celkem 1738 m<sup>2</sup>
- výborná poloha
- dobrý stav

12 500 000 Kč



283 981 058

## ÚSPĚCH VE VÝTVARNÉ SOUTĚŽI

Již druhým rokem vyhlásilo Ministerstvo práce a sociálních věcí ČR a Asociace poskytovatelů sociálních služeb výtvarnou soutěž Šťastné stáří očima dětí. V loňském roce obsadila první místo v této soutěži



Kateřina Šoltysová, žákyně naší školy, která tak získala 10 000 Kč na rozvoj výtvarné výchovy. Za tuto částku jsme pořídili tiskařský lis.



Ministr práce a sociálních věcí Jaromír Drábek a akademický malíř Kristian Kodet gratulovali Michaela ke krásnému druhému místu. Foto -mš-

Letos do soutěže zaslalo své práce 1500 dětí z celé České republiky a v této veliké konkurenci obsadila druhé místo žákyně sedmé třídy líbeznické školy Michaela Černochová. Cenu jí předal ministr práce a sociálních věcí Jaromír Drábek a akademický malíř Kristian Kodet.

Šárka Mišurcová

## DALŠÍ ÚSPĚCH MLADÝCH VÝTVARNIC

Městská část Praha 18 vyhlásila počátkem letošního školního roku výtvarnou soutěž pro děti s tematikou Můj domov a Moje rodina. Nikola Hlaváčová, žákyně



Nikola a Eliška

7. ročnicku líbeznické ZŠ, získala ve své kategorii za pastel líbeznického kostela 3. místo. Eliška Lukavská z 1. třídy obsadila ve své kategorii za kresbu rodinných příslušníků také krásné 3. místo.

Šárka Mišurcová



## ZE ŽIVOTA SPOLKŮ

## VEJŠLAP POVODÍM MRATÍNSKÉHO POTOKA

**Sobota 24. září, počasí pro výlet na kole nebo pěšky přímo stvořené, velký zájem zejména cyklistů a zajímavé trasy. Tak by se dal shrnout v pořadí už osmnáctý „Vejšlap“.**

Na start v Líbeznicích přišlo 16 pěších a 77 cyklistů. V Měšicích se přidalo dalších 8 pěších a 15 cyklistů. Tentokrát trochu scházely děti. Bylo jich pouhých osm.

## SKAUTSKÁ PODZIMNÍ VÝPRAVA

**Dne 30. 9. až 2. 10. 2011 se konala výprava skautského střediska „Willi“ Líbeznice na skautskou základnu zvanou „Senečák“ u Plzně. Výpravy se zúčastnily oddíly roverů, skautů, skautek, vlčat a Tornáda, celkem 50 lidí. V pátek jsme odjeli vlakem z Hlavního nádraží až na základnu, kde na nás již čekali někteří členové Tornáda, kteří dorazili v předstihu.**

Vlčata celým víkendem provázela skupina imaginárních „ninjů“, kteří jim pomohli s přípravou na vstupní zkoušku a bojovat proti samurajům.

V sobotu jsme se vydali do Plzně. Někteří z nás navštívili zoo a Dinopark, kde nás čekala prohlídka modelů dinosaurů, dinosaurů 3D kino a krásné dětské hřiště s lanovkou. Také se nám v nových atraktivních pavilonech ukázala úžasná zvířata. Pořádali jsme se i do Pivovarského muzea a prohlédli si výstavu o historii pivovarnictví. Zletil si dopřáli i ochutnávku piva, vařeného metodami z 13. století. Po návratu na základnu jsme si promítli prezen-

## CHCETE MATEŘSKÉ CENTRUM V LÍBEZNICÍCH?

Při otevření Komunitního centra Archa zaznělo, že by v nově zrekonstruovaných prostorách mohly najít útočiště v dopoledních hodinách i maminky s dětmi. Zrodila se myšlenka na založení mateřského centra. Občanské sdružení Stonožka učinilo první důležitý krok ke vzniku takového zařízení – dalo dohromady několik maminek, které by se do činnosti mateřského centra s chutí pustily. Záleží na tom, jestli se najdou další, které by takové zařízení se svými ratolestmi využívaly. Máte-li zájem, vyplňte tento dotazník, vystřihněte jej a doneste na obecní úřad. Pokud se najde dostatečné množství maminek, brzy Archa ožije i v dopoledních hodinách. Je to na vás...

1. Do jaké věkové kategorie spadají vaše děti?

(Uveďte věk dětí) .....

2. Jakou formu mateřského centra byste preferovali?

- a) volná herna (pro děti s rodiči),  
b) herna + zájmové bloky (např. výtvarka, zpívání atd. pro děti s rodiči a lektorem),

I když se v okolí konaly různé jiné akce, stáli příznivci přece jen „dorazili“. Mnozí z nich si vypravili, že na trasy letošního podzimního vejšlapu se vyráží již podruhé. Kolaři měli menší změnu na trase v podobě úseku po nově vybudované cyklostezce z Kostelce n. L. do Brandýsa n. L. Kdo chtěl, mohl se zastavit na prohlídku hradu Jenštejna a zámku Ctěnice, kde se konalo 2. mezinárodní setkání šermířů. Všichni dorazili do cíle bez úrazu a příjemně unavení. Tam se o ně postarali zaměstnanci restaurace na hřišti v Třeboradicích s dobrým občerstvením. Další kilometry chůze či cesty na kole potom účastníky čekaly na cestě domů do Měšic či Líbeznic.

Na jubilejní dvacátý ročník Vejšlapu na jaře v roce 2012 slibujeme jako organizátoři „zajímavosti s překvapením“.

Marie Krejčová



Rybolov byl překvapivě napínavý. Foto -mk-

taci fotek z našich letošních táborů. Byl to zábavný a pohodový večer.

V neděli dopoledne jsme vytvořili devět posádek a zahráli si hru na rybáře a obchodníky „lov ryb“. Lovili jsme nejrůznější ryby od sardinek až po žraloky. Ovšem některé posádky se vydaly cestou černého obchodu a lovily a prodávaly i zakázané velryby či delfíny.

Opoledne jsme si sbalili batohy a odjeli vlakem domů. Všichni jsme byli spokojeni, plni krásných zážitků z víkendu, který provázelo teplé babí léto.

Josef Vyhlídal, Chosé

- c) „miniškola“ s půldenním provozem (děti bez rodičů s lektorem),  
d) hlídání dětí (děti bez rodičů – model dětského koutku v OC).

3. Měli byste chuť a zájem se aktivně zapojit do organizace MC v Líbeznicích? Pokud ano, můžete uvést v jakém směru (vaši dovednost, kvalifikaci, možnost pomoci s materiálním vybavením apod.)

ANO  NE

4. Kolik jste ochotni zaplatit za hodinu pobytu v herně MC?

10 Kč  20 Kč  30 Kč

5. Jak často byste navštěvovali MC?

- a) jednou týdně c) vícekrát týdně  
b) dvakrát týdně d) nepravidelně

6. O jaké aktivity byste v souvislosti s mateřským centrem měli ještě zájem?

Pokud byste měli zájem o samotné využití MC nebo i chuť pomoci nám při realizaci některých nápadů, prosíme, uveďte na sebe kontakt (nejlépe e-mail).



## Z OBECNÍ POŠTY

## LIDSKÁ LHOSTEJNOST BOHUŽEL NEZNÁ MEZÍ...

*Chtěla bych se s Vámi podělit o otřesný zážitek lidské krutosti a naprosté lhostejnosti v naší obci...*

V neděli odpoledne jsem procházela ulicí Pod Školou. V trávě před budovou Autodopravy vedle mateřské školy se krčil přibližně roční zrzavobílý kocourek. Na první pohled byl ve značně zuboženém stavu – těžce podvyživený a nemocný. Nezdál se mi v pořádku, tak jsem na něj zavolala a on zoufale zamňoukal, z posledních sil se dopotácel ke mně a tolik prosil o pomoc! Zeptala jsem se, jestli není někoho z nájemníků budovy, ale bylo mi řečeno, že nikoli, že ničtí není, že je zřejmě toulavý. Vzala jsem ho tedy domů. NEMOHLA BYCH JEN PROJÍT KOLEM A DĚLAT, ŽE SE MĚ TO NETÝKÁ! Vždyť pomoc živému tvoru by přeci měla být naprostou samozřejmostí! Byl značně vyhladovělý a v celkově moc špatném stavu, ale bojoval ze všech sil! Tolik chtěl žít a věřil v záchranu. Vzal si ještě kočičí kapsičku a napil se vody. Domluvila jsem návštěvu veterinaře, ale bylo už bohužel pozdě. Za pár hodin skončil... Jsem přesvědčena o tom, že zřejmě onemocněl, a tak se někdo jednoduše zbavil své zodpovědnosti. Takovému „člověku“, nebo spíše ohavné lidské zrůdě, nepřeji nic jiného než stejný osud. To, co mě však velice zaráží a trápí, je ta naprosto nepochopitelná lhostejnost lidí, kde se musel už delší dobu zdržovat a oni jen nevíšimavě chodili kolem nemocného, umírajícího živého tvora bez jakékoli pomoci! Kdyby se našel někdo, kdo by se to včas pokusil vyřešit, mohl tu třeba ještě dneska být a těšit se ze svého kočičího života. Bohužel se nikdo takový nenašel...

Petra Pavlovská

Velmi příkladného jednání, jež zasluhuje poděkování, se skvěle zhostil dne 18. 10. 2011 mladý muž v restauraci U hřiště, který nalezl moji příruční tašku s osobními doklady, finanční hotovostí a fotoaparát. Poctivý nálezců neváhal a tašku i se všemi výše uvedenými věcmi mi odevzdal. Děkuji mnohokrát, ušetřil jste mi spoustu starostí i běhání po úřadech. Jste důkazem toho, že poctiví lidé ještě existují!

Antonín Ubl



## KRÁTKÉ ZPRÁVY

■ V minulém čísle Líbeznického zpravodaje jsme zjišťovali, jaký by byl zájem o rozvoz jídel do domácností. K našemu překvapení se sešlo jen pár odpovědí, což obci samotné neumožňuje tuto službu rozběhnout. Zájemce ale můžeme odkázat na nabídku restaurace Selský dvůr, která rozvoz jídel nabízí za velice rozumných finančních podmínek. Podrobnosti najdete v inzerátu na poslední straně Líbeznického zpravodaje.



## BLAHOPŘÁNÍ

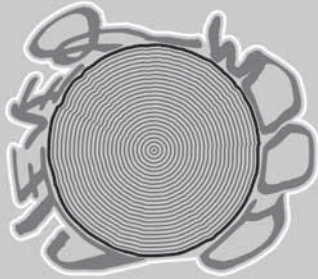
Blahopřejeme říjnovým jubilantům:

Šálková Jaroslava – 87 let, Minariková Marie – 85, Hanková Věra – 80, Selcová Miluška – 80, Jelínková Drahomíra – 75, Hodínková Anna – 70, Melicharová Marie – 70, Nováková Věra – 70, Burda Vladimír – 65, Křehnáč Josef – 65, Severová Ludmila – 65, Mojžíšová Věra – 60, Doležalová Renata – 60.

**ZAKÁZKOVÉ TRUHLÁŘSTVÍ**

CLEVER WOOD

výroba z masivního dřeva  
vše pro dům, stavbu  
i zahradu



728 136 220

WWW.CLEVERWOOD.CZ

**Zavedená dopravní společnost**

přijme

**ŘIDIČE MKD**

na vozy Iveco, DAF + plachtové  
návěsy

- Bezúhonnost, spolehlivost, praxe,
- ŘP sk. C, nebo C+E podmínkou
- Školení ADR výhodou
- Depo Kralupy n. Vlt. CZ 278 01
- Depo Líbeznice CZ 250 65

**Kontakt: 603 209 084, e-mail: info@polymarktrans.cz**

**KONTEJNERY**

PRODEJ PÍSKU, ZEMINY,  
KAMENNÉ DRTI, ODVOZ SUTI  
A JINÝCH MATERIÁLŮ.

TEL.: 775 931 640

775 937 958

**RESTAURACE**

„Selský Dvůr“  
Líbeznice

nabízí

rozvoz jídel po – pá  
do firmy i domů

Info na tel.:

283 981 441

nebo

www.selskydvurlibeznice.cz

Občanské sdružení Diakonie Broumov je nezisková organizace, která poskytuje sociální služby pro občany z okraje společnosti – materiální pomoc sociálně potřebným, azylové ubytování i pracovní příležitost.

Více na [www.diakoniebroumov.org](http://www.diakoniebroumov.org)

**VYHLAŠUJE  
SBÍRKU POUŽITÉHO OŠACENÍ**

- letního a zimního oblečení (dámské, pánské, dětské)
- lůžkovin, prostěradel, ručníků, utěrek, záclon,
- látky (minimálně 1m<sup>2</sup>, prosíme, nedávejte nám odřezky a zbytky látek)
- domácí potřeby – nádobí bílé i černé, skleničky – vše nepoškozené
- vatované přikrývky, polštáře a deky
- obuv – veškerou nepoškozenou
- hračky – nepoškozené a kompletní

**VĚCI, KTERÉ VZÍT NEMŮŽEME:**

- ledničky, televize, počítače a jinou elektroniku, matrace, koberce – z ekologických důvodů
- nábytek, jízdní kola a dětské kočárky - ty se transportem znehodnotí
- znečištěný a vlhký textil

Sbírka se uskuteční:

*Ve dnech: 17. 10. – 8. 12. 2011*

*čas: průběžně v otevíracích hodinách Obecní knihovny Líbeznice (tj. každé úterý a čtvrtek 8 – 12, 13 – 19 hodin)*

*místo: Obecní knihovna Líbeznice, Martinova 142*

Věci prosíme zabalené do igelitových pytlů či krabic,  
aby se nepoškodily transportem

**Děkujeme za Vaši pomoc.**

Bližší informace Vám rádi sdělíme:

tel.: 224 316 800, 224 317 203



## ProJesle

### Soukromé jesle a školky

Rodiče nám svěřují to nejcennější, co mají, a my jim ručíme našimi zkušenostmi



- Jesle rodinného typu
- Pro děti od 12 měsíců do 4 let
- Provoz denně od 7 do 18 hodin
- Individuální přístup k dítěti
- Kvalifikovaný personál
- Hipoterapie, canisterapie, divadla
- Tanečky, keramika, biopotraviny
- Návaznost na MŠ ProFamily

Web: [www.projesle.cz](http://www.projesle.cz)    Telefon: 232 000 800    E-mail: [info@projesle.cz](mailto:info@projesle.cz)

# CHUM

## ZAKÁZKOVÁ VÝROBA NÁBYTKU

- prodejce laminátových podlah Baltério
- návrhy interiérů
- realizace zakázek na klíč

Nádražní 716, 250 65 Líbeznice  
 mobil: 603 442 061, 602 353 988  
 e-mail: [trchum@seznam.cz](mailto:trchum@seznam.cz) • [www.mchum.cz](http://www.mchum.cz)



## ČERVENKA

### PLASTOVÁ OKNA TRUHLÁŘSTVÍ

Plastová okna a dveře  
Zimní zahrady  
Zakázkové truhlářství

Větrná 153, Neratovice-Byškovice 277 11

Plastová okna: 608 808 508, 608 240 808, [info@plastova-okna-praha.cz](mailto:info@plastova-okna-praha.cz), [www.plastova-okna-praha.cz](http://www.plastova-okna-praha.cz)

Zakázkové truhlářství: 602 668 024, [info@truhlarstvi-cervenka.cz](mailto:info@truhlarstvi-cervenka.cz), [www.truhlarstvi-cervenka.cz](http://www.truhlarstvi-cervenka.cz)








Okna pro nízkoenergetické domy

Kuchyně

Plastová okna

Plastová okna pro rodinné domy

Dětské pokoje

Zimní zahrady

**Sdružení na ochranu zvířat v krajní nouzi**  
 Na pláni 31, Praha 5, tel.: 603 225 948, 246 024 181, email: [sdruzeni@kocici-utulek.cz](mailto:sdruzeni@kocici-utulek.cz)



Vás zve na

## 13. umíst'ovací výstavu koček bez domova

která se koná  
**v neděli 13. 11. 2011 od 10.00 do 17.00**  
 v Kongresovém centru  
 Adresa: 5. května 65, Praha 4  
 Stanice metra Vyšehrad

„Slyším, co jiní neslyší  
 zvuk bosých nohou na plyši  
 vidím, co jiní nevidí  
 přes ticho vidím do lidí  
 tuším co jiní netuší  
 nahlížím lidem do duší  
 cítím, co druzí necítí  
 strach mouchy spadlé do sítě  
 mám to, co druzí nemají  
 dotýkám se tmy potají  
 a Bůh mě prosby vyslyší  
 mám totiž sílu kočičí...“  
 (Agata Grey)



Budete si zde moci vybrat ze spousty kot'átek a kočiček s veterinárním osvědčením nebo jim alespoň přispět finančním či materiálním darem.  
 Více info: [www.kocici-utulek.cz](http://www.kocici-utulek.cz)

## NĚKDO VÁM SLÍBIL MODRÉ Z NEBE???



MAJITELÉ KANCELÁŘÍ ERA SE ZA TO PÍSEMNĚ ZARUČÍ!!!

Garance spokojenosti, anebo můžete odstoupit od smlouvy! Závazek makléře ERA dodržovat vynikající kvalitu služeb, to je něco, o čem jenom nemluvíme, za naše závazky písemně ručíme! Majitelé kanceláří ERA se zavazují, že udělají všechno proto, aby prodali Vaši nemovitost.

Kontaktujte svou místní realitní kancelář ERA  
 Mělnická 275, Líbeznice, 250 65  
 tel. 222 212 999, mob. 777 776 077  
[eraseven@era-reality.cz](mailto:eraseven@era-reality.cz)