

# ÚŘAD PRO CIVILNÍ LETECTVÍ

Letiště Ruzyně

160 08 PRAHA 6

Spis. zn.: 12/730/0056/LKVO/03/13

Č. j.: 4466-13-701

V Praze dne 28. srpna 2013



## VEŘEJNÁ VYHLÁŠKA

### NÁVRH OPATŘENÍ OBECNÉ POVAHY

Úřad pro civilní letectví (dále také „ÚCL“ nebo „Úřad“) jako věcně a místně příslušný správní orgán podle ustanovení § 89 odst. 2 písm. c) zákona č. 49/1997 Sb., o civilním letectví a o změně a doplnění zákona č. 455/1991 Sb., o živnostenském podnikání (živnostenský zákon), ve znění pozdějších předpisů, (dále jen „zákon o civilním letectví“), v souladu s ustanovením § 172 zákona č. 500/2004 Sb., správní řád, ve znění pozdějších předpisů, (dále jen „správní řád“), vydává podle § 37 odst. 1 zákona o civilním letectví **návrh opatření obecné povahy**, kterým se zřizuje:

#### **Ochranné hlukové pásmo letiště Vodochody**

##### Článek I.

Ochranné hlukové pásmo letiště Vodochody (dále také „OHP“) zasahuje nad následující katastrální území:

**Bašť, Dolínek, Dolany u Prahy, Hoštice u Vodochod, Klíčany, Máslovice, Panenské Břežany, Postřižín, Vodochody u Prahy, Zlončice**

#### Seznam použitých zkratk

AIP ČR	Letecká informační příručka ČR
ARR	přílet (arrival)
DEP	odlet (departure)
IFR	pravidla pro let podle přístrojů
KHS	Krajská hygienická stanice Středočeského kraje
RWY	vzletová a přistávací dráha
VFR	pravidla pro let za viditelnosti

## Základní údaje

Vztažný bod letiště: 50°13'00" severní šířky a 014°23'44" východní délky.

Nadmořská výška vztažného bodu: 280 m (919ft).

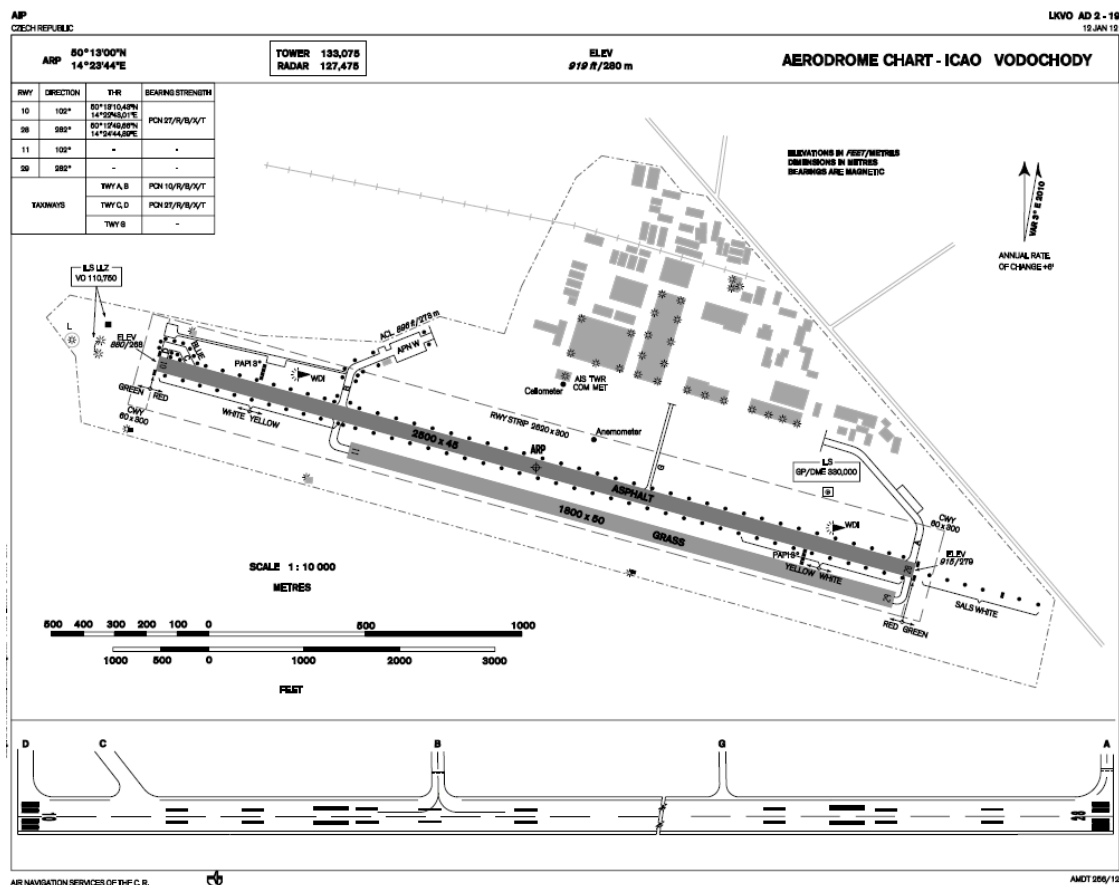
Povolený způsob provozu: vizuální i přístrojový (VFR/IFR)

Druh letiště: Neveřejné mezinárodní letiště.

Provozovatel letiště: Letiště Vodochody a.s.

Letiště se nachází cca 2 km jihozápadně od středu města Odolena Voda

Na letišti jsou dvě paralelní vzletové a přistávací dráhy – RWY 10/28 (2 500 x 45 m) s asfaltovým krytem a RWY 11/29 (1 800 x 50 m) s travnatým povrchem, která je součástí jižní části pásu RWY 10/28. Osová vzdálenost drah je 97,5 m. Práh 29 je vůči prahu 28 posunut o 30 m západně. Hlavní dráha RWY 10/28 je přístrojová dráha (povolený provoz IFR/VFR), přičemž RWY 28 je dráha pro přesné přístrojové přiblížení. Vedlejší RWY 11/29 má povolený pouze denní provoz za podmínek VFR. Není možné používat pro letecký provoz současně obě dráhy. Viz také přiložena aktuální mapa letiště Vodochody z AIP ČR:

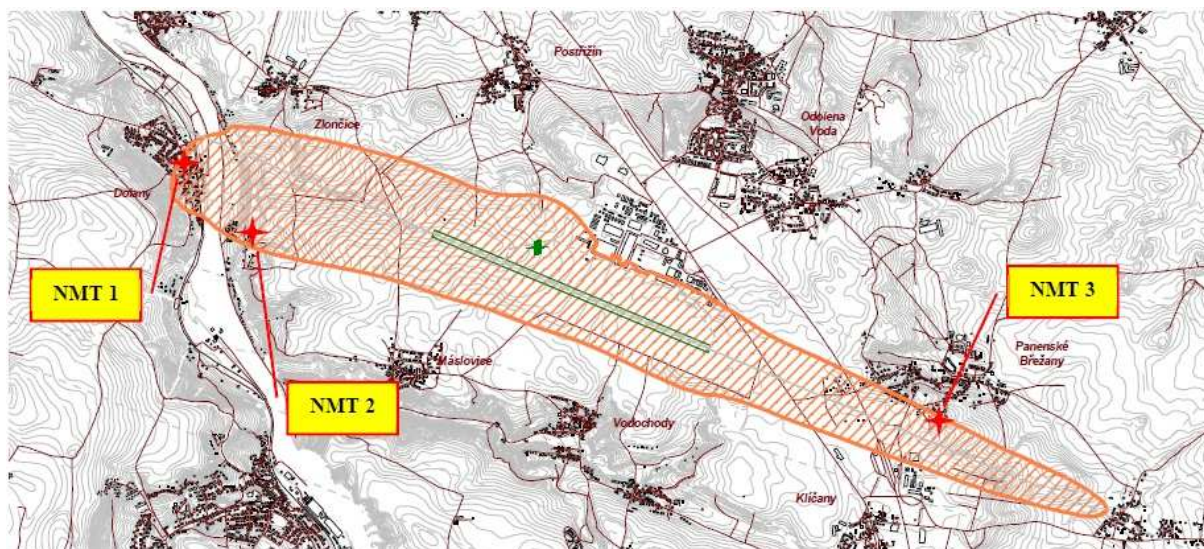


## Stanovení rozsahu ochranného hlukového pásma letiště Vodochody

*Rozsah OHP je stanoven na základě studie „LETIŠTĚ VODOCHODY – Návrh ochranného hlukového pásma pro stávající infrastrukturu letiště“ z Července 2012, kterého součástí jsou i nezbytné grafické podklady. Studie je jako podkladový materiál součástí Návrhu opatření obecné povahy pouze pro potřeby jeho projednání, nebude součástí Opatření obecné povahy.*

## Ochranné hlukové pásmo letiště Vodochody

Ochranné hlukové pásmo letiště Vodochody má přibližně tvar elipsy s podélnou osou totožnou s osou RWY 10/28 o délce cca 8 000 m a největší šířce (mezi Vltavou a prahem RWY 10) přibližně 900 m. Západní konec OHP je vychýlen od osy RWY 10/28 cca 400 m jižně. Orientačně je rozsah OHP (včetně předpokládaného rozmístění hlukových monitorovacích bodů NMT 1-3) uveden na následujícím obrázku:



Přesný průběh hranice OHP je vyznačen v mapě v Příloze 1. OHP je vymezeno vypočtenou izofonou předpokládané hlukové zátěže  $L_{Aeq,D} = 57\text{dB}$ . Průběh OHP v blízkosti zastavěného území obcí Dolany, Panenské Břežany a Baš' (včetně parcelních čísel jednotlivých parcel) je vyznačen v Příloze č.2a - 2c.

### Omezení v OHP:

- Nové stavby v ochranném hlukovém pásmu letiště Vodochody budou umístované pouze v případě souladu stavby s ustanovením §40 zákona č. 49/1997 Sb., o civilním letectví a o změně a doplnění zákona č. 455/1991 Sb., o živnostenském podnikání (živnostenský zákon), ve znění pozdějších předpisů.
- Stávající stavby nejsou vyhlášením ochranného hlukového pásma letiště Vodochody nijak dotčeny a v případě změn stávajících staveb bude příslušný správní orgán postupovat dle ustanovení vztahujících se na nové stavby v odstavci a).
- Na území ochranného hlukového pásma letiště Vodochody bude provozovatelem letiště Vodochody zajištěno, že hluk z provozu letiště nebude překračovat hygienické limity stanovené pro chráněné venkovní prostory a chráněné prostory (venkovní a vnitřní) staveb bytových a rodinných domů, staveb pro školní a předškolní výchovu a pro zdravotní a sociální účely, jakož i funkčně obdobných staveb, definovaných zákonem č.258/2000 Sb., o ochraně veřejného zdraví a o změně některých souvisejících zákonů, ve znění pozdějších předpisů, kterým vzniklo právo užívání k datu účinnosti opatření obecné povahy, kterým se ochranné hlukové pásmo letiště Vodochody zřídí. Pro účely kontroly dodržování tohoto požadavku zajistí

provozovatel letiště Vodochody monitoring hluku z provozu letiště, který bude funkční nejpozději v kalendářním roce následujícím po roce, ve kterém bylo na letišti Vodochody dosaženo 1 400 pohybů proudových letadel v období od 1.5. do 31.10. Monitoring hluku bude sledovat hladiny hluku v chráněných venkovních prostorech, případně chráněných venkovních prostorech staveb, a jeho výsledky budou využity pro hodnocení hlukové zátěže v chráněných venkovních prostorech a chráněných venkovních prostorech staveb nacházejících se na území ochranného hlukového pásma letiště Vodochody. Finální umístění 3 pevných monitorovacích bodů bude podléhat souhlasu Krajské hygienické stanice Středočeského kraje.

- d) Na území ochranného hlukového pásma letiště Vodochody obstará provozovatel letiště Vodochody na svůj náklad vypracování odborného posudku o úrovni zasažení chráněných prostor staveb hlukem, včetně návrhu možných protihlukových opatření staveb bytových a rodinných domů, staveb pro školní a předškolní výchovu a pro zdravotní a sociální účely, jakož i funkčně obdobných staveb, definovaných zákonem č. 258/2000 Sb., o ochraně veřejného zdraví a o změně některých souvisejících zákonů, ve znění pozdějších předpisů, kterým vzniklo právo užívání k datu účinnosti opatření obecné povahy o ochranném hlukovém pásmu letiště Vodochody. Protihluková opatření provozovatel letiště Vodochody navrhne a bude realizovat tam, kde to bude vyžadovat plnění hygienického limitu hluku v chráněných vnitřních prostorech staveb, a to od okamžiku, kdy dojde na základě měření hluku k přiblížení izofony 57 dB k nejbližším chráněným objektům ve smyslu § 30 odst. 3 zákona č. 258/2000 Sb., o ochraně veřejného zdraví a o změně některých souvisejících zákonů, ve znění pozdějších předpisů (předpokládá se při dosažení 2 850 pohybů proudových letadel za rok). Protihluková opatření provede provozovatel letiště Vodochody vždy ve spolupráci s vlastníkem takto dotčené chráněné stavby dle zvláštního zákona.

## Článek II.

### Odůvodnění

Úřad pro civilní letectví v souvislosti s revizí ostatních ochranných pásem letiště Vodochody a na základě správního uvážení dle podnětu Letiště Vodochody a.s., U Letiště 374, 250 70 Odolena Voda, Dolínec, který byl Úřadu doručen dne 10.8.2012, zahájil z úřední povinnosti nezbytné kroky k vyhlášení ochranného hlukového pásma pro stávající infrastrukturu letiště Vodochody formou předepsanou současným zákonem, tedy opatřením obecné povahy.

Návrh na zřízení ochranného hlukového pásma byl vypracován dle § 37 zákona 49/1997 Sb., o civilním letectví a o změně a doplnění zákona č. 455/1991 Sb., o živnostenském podnikání (živnostenský zákon), ve znění pozdějších předpisů, za využití § 31 odst. 2) zákona č. 258/2000 Sb., o ochraně veřejného zdraví a o změně některých souvisejících zákonů, ve znění pozdějších předpisů.

Letiště Vodochody nemá v současné době zřízené ochranné hlukové pásmo, přestože parametry letecké stavby a znění výše uvedených zákonů zřízení ochranného hlukového pásma předpokládají, respektive že je zřízení takového ochranného pásma z hlediska přiměřenosti ochrany území a obyvatel v něm se nacházejícím před hlukem a zároveň letecké stavby před umístěním obytných souborů do jeho blízkosti považováno za vhodné.

Hlukový dopad provozu letiště Vodochody byl pouze u některých územních plánů jednotlivých obcí vyznačen orientačně ve formě izofon. Tyto izofony byly uvedeny v závazné části ÚP VÚC PRAŽSKÉHO REGIONU ve formě vyznačení území, na kterém se

předpokládá výskyt hlukových událostí z leteckého provozu překračujících hladinu akustického tlaku  $L_{Aeq} = 60$  dB, a které má tím pádem omezené využití. Tento dokument předpokládá podrobnější rozpracování a zpřesnění hlukové problematiky letiště Vodochody do jednotlivých územních plánů dle platné legislativy. ÚP VÚC PRAŽSKÉHO REGIONU, který byl schválen Zastupitelstvem Středočeského kraje dne 18. 12. 2006, usnesením č. 55-15/2006/ZK, byl již nahrazen aktuálním dokumentem územního plánování na krajské úrovni. Nový platný dokument územního plánování, kterým jsou Zásady územního rozvoje Středočeského kraje (dále také ZÚR SK), neobsahuje žádné vymezení ploch anebo rozvojových plánů letiště Vodochody. Je však třeba podotknout, že ZÚR SK nejdou do takových podrobností a analogicky nevymezují tyto plochy ani u jiných letišť na území Středočeského kraje, s výjimkou rozvojových plánů letiště Praha/Ruzyně, které jsou v Politice Územního rozvoje ČR vedeny jako veřejně prospěšná stavba. O vydání Zásad územního rozvoje Středočeského kraje rozhodlo zastupitelstvo Středočeského kraje svým usnesením č. 4-20/2011/ZK ze dne 19. 12. 2011. ZÚR SK byly vydány formou opatření obecné povahy dne 7. 2. 2012. ZÚR SK nabyly účinnosti dne 22. 2. 2012, přičemž bylo v odůvodnění ZÚR SK v příloze č. 2 konstatováno, že: *“Změna způsobu využívání stávajícího letiště ve Vodochodech není obsahem návrhu ZÚR, protože se nejedná o vymezení nových ploch či koridorů, ale „jen“ o jiný režim provozu. Povolování těchto změn probíhá v jiných druzích řízení. V době vydávání ZÚR je k dispozici dokumentace a posudek EIA, který upravuje podmínky pro změnu užívání letiště tak, aby neměla nepřijatelný vliv na obyvatele okolních obcí. Využívání dosavadního továrního letiště (Aero) Vodochody pro veřejný provoz může znamenat odlehčení letiště Praha Ruzyně, uváděný záměr na 3 mil. odbavených cestujících, představuje 25 % současného výkonu letiště Praha Ruzyně. Charterové lety se však na současném výkonu letiště Praha Ruzyně podílejí cca 12 %. Výše podílu na celkovém objemu odbavených cestujících bude ovlivněno marketingovou politikou provozovatelů.“*

Z důvodu trvalého nárůstu provozu letecké dopravy na letišti Vodochody (viz tabulka níže), ale hlavně z důvodu nekoordinovaného nárůstu rezidenční výstavby ve vztahu k provozu letiště provozovatel letiště vypracoval v souladu s platnou legislativou návrh ochranného hlukového pásma, který respektuje možný rozvoj letiště v rozsahu jeho stávající infrastruktury i jeho okolí. Stávající situace je jak z krátkodobého, tak z dlouhodobého hlediska zcela neudržitelná, neboť letecká stavba není z hlediska hlukových dopadů na okolí žádným nástrojem územního plánování v daném území definována a ukotvena v relevantních územních plánech jednotlivých dotčených území. Jediným relevantním nástrojem, který je v souvislosti s hlukovým vlivem k dispozici k ochraně letecké stavby, území zasaženého hlukem z letecké dopravy a plně odpovídá požadavkům v rámci územního plánování k ochraně letecké stavby je ochranné hlukové pásmo letiště, které svým obsahem nevyjasněné podmínky využití území kolem letecké stavby zcela jasným způsobem upravuje.

Provoz na letišti Vodochody

rok	2000	2001	2002	2003	2004	2005	2006	2007	2008	2009	2010	2011	2012
pohyby	1 006	1 787	1 667	1 978	2 888	3 635	2 493	2 644	4 462	9 678	11 565	6 371	18 653

Při stanovení OHP Úřad vychází z těchto základních stanovisek:

- a) Územní plánování musí respektovat ochranné hlukové pásmo letiště, nemůže připustit nárůst počtu staveb vyžadujících ochranu před hlukem, respektive obyvatel trvale vystavených hluku z leteckého provozu. Je nutné zabezpečit ochranu samotné letecké

stavby před umístěním nových staveb vyžadujících ochranu před hlukem v území bezprostředně dotčeném hlukovou zátěží z provozu letecké stavby.

- b) Je nežádoucí do území, zatíženého hlukem z leteckého provozu, umísťovat funkční plochy, které si přirozeně generují vlastní akustické prostředí o hodnotách nižších než je specifický hluk z leteckého provozu, např. rozsáhlé obytné soubory, apod.
- c) Je žádoucí zavést monitoring hluku ve vnějším chráněném prostoru staveb u stávajících objektů uvnitř OHP, vyžadujících ochranu před hlukem a případná opatření v organizaci provozu na letišti Vodochody tak, aby byl dopad hlukové zátěže na obyvatele co nejnižší. Zejména vhodné organizační opatření provozovatele letiště Vodochody, zaměřené na dlouhodobé sledování hladin akustického tlaku A a příslušné organizační úpravy provozu letiště je nezbytné realizovat tak, aby byly dodrženy zákonné požadavky na hygienické limity hluku v rámci OHP. Monitoring hluku bude sloužit zároveň k ověření shody a platnosti vypočteného modelu s reálnou hlukovou zátěží.
- d) V případě zjištění rizika překračování hygienických limitů u chráněných prostor staveb dojde k prověření dodržení hygienických limitů a případně k provedení takových opatření, aby u staveb v rámci OHP, definovaných zákonem č. 258/2000 Sb., o ochraně veřejného zdraví a o změně některých souvisejících zákonů, ve znění pozdějších předpisů, kterým vzniklo právo užívání k datu účinnosti opatření obecné povahy o ochranném hlukovém pásmu letiště Vodochody, nebyly hygienické limity hluku překračovány.

Ochranné hlukové pásmo v kontextu platné legislativy bude plnit důležitou funkci ochrany letecké stavby a zároveň i obyvatelstva a majetku před nepříznivými dopady hluku vzniklého z provozu letecké stavby. Dále má ochranné hlukové pásmo za cíl stanovit taková opatření a měřitelné limity tak, aby bylo dosaženo vyváženého poměru ekonomického rozvoje území při zachování stávajících zákonných omezení a umožnit dotčeným orgánům státní správy, respektive vlastníkům majetku efektivní činnost při rozhodování o využití dotčeného území spolu s plně transparentní možností kontroly dodržování hladin akustického tlaku A v ochranném hlukovém pásmu dle stanovených zákonných limitů.

V neposlední řadě bude důsledkem tohoto opatření uložení povinností provozovateli letecké stavby majících za cíl minimalizaci negativních vlivů hluku na zdraví a majetek dotčených osob a objektivní kontrolu dodržování zákonných limitů na hranici OHP. Úřad má za to, že právě stanovení limitů v území a rozsahů ochranného hlukového pásma zásadním způsobem přispěje k přesnému a kontrolovatelnému využití území a k ochraně, výstavbě a provozování letecké stavby, která je součástí přírody a krajiny dotčené oblasti již mnoho let. OHP bude velkým přínosem pro dotčené vlastníky, orgány státní správy, neboť bude zásadním způsobem zpřesněna současná nepřehledná situace ve funkčním rozdělení dotčeného území spolu s upřesněním současné územně plánovací dokumentace. Tím se zcela minimalizuje právní nejistota subjektů na dotčeném území ohledně limitů a využitelnosti území okolo letecké stavby.

Pokud je o přiměřenost rozsahu ochranného hlukového pásma, tak ta je dána podkladovou dokumentací, kde je na základě hlukového vyhodnocení výpočtem vyjádřen vliv budoucího dosažitelného provozu pomocí izolinie na úrovni  $L_{Aeq,16h} = 57$  dB, kdy se předpokládá, že výpočtová metoda při zohlednění všech neurčitostí výpočtu vyjadřuje limitní izofonu 60 dB v denní době s nepřesností  $\pm 3$  dB. Určujícím pro návrh OHP byl provoz v denní době, který svým vlivem zasahuje větší území, než provoz v noční době. Proto se dokumentace izoliniemi vyjadřující minoční provoz dále nezabývá. Pokud jde o vlastní návrh, vychází z toho, že území vymezené izoliniemi  $L_{Aeq,16h} = 57$  dB a  $L_{Aeq,16h} = 63$  dB představuje prostor, který je určen na základě nepřesností a nejistot výpočtu a kde lze očekávat s 95% pravděpodobností

skutečnou limitní hodnotu v denní době  $L_{Aeq,16h} = 60$  dB. Je to tedy území, v němž s ohledem na existenci nejistot, kterými jsou jak výpočtové studie, tak měření hluku zatíženy, nebude možno překračování hygienických limitů hluku prokázat, avšak ani vyloučit, z důvodu přiměřenosti je proto OHP vyhlášováno v navrhovaném rozsahu.

Návrh opatření obecné povahy ke zřízení OHP byl projednán a je zveřejněn v dohodě s Krajskou hygienickou stanicí Středočeského kraje (KHS), přičemž připomínky KHS byly do Návrhu opatření obecné povahy, jímž se vyhláší OHP zapracovány a Úřad obdržel od KHS k Návrhu opatření obecné povahy souhlasné stanovisko.

Dále byl Návrh OHP projednán s příslušnými orgány územního plánování.

Ochranné hlukové pásmo letiště se zřizuje opatřením obecné povahy podle správního řádu po projednání s úřadem územního plánování (§ 37 a následující zákona č. 49/1997 Sb., o civilním letectví a o změně a doplnění zákona č. 455/1991 Sb., o živnostenském podnikání (živnostenský zákon), ve znění pozdějších předpisů.

Umístění ochranného pásma není v rozporu s obecnými technickými požadavky na výstavbu, jedná se o vymezení ochranného pásma, které nemá vliv na krajinný ráz lokality, ani nevyžadují další opatření v území.

### Článek III.

#### **Návrh vyhodnocení připomínek**

*Bude doplněno*

*K tomuto návrhu opatření obecné povahy může kdokoli, jehož práva, povinnosti nebo zájmy mohou být opatřením obecné povahy přímo dotčeny, uplatnit u správního orgánu písemné připomínky ve lhůtě 30 dnů ode dne jeho zveřejnění.*

### Článek IV.

#### **Návrh rozhodnutí o námitkách a jejich odůvodnění**

*Bude doplněno*

*K tomuto návrhu mohou vlastníci nemovitostí, jejichž práva, povinnosti nebo zájmy související s výkonem vlastnického práva, mohou být opatřením obecné povahy přímo dotčeny, nebo, určí-li tak správní orgán, i jiné osoby, jejichž oprávněné zájmy mohou být opatřením obecné povahy přímo dotčeny, podat proti návrhu opatření obecné povahy písemné odůvodněné námitky ke správnímu orgánu ve lhůtě 30 dnů ode dne jeho zveřejnění.*

### Článek V.

#### **Návrh poučení**

Do opatření obecné povahy a jeho odůvodnění může ve smyslu § 173 odst. 1 správního řádu, každý nahlédnout u správního orgánu, který opatření obecné povahy vydal. Tímto orgánem je v tomto případě Úřad pro civilní letectví České republiky, letecký stavební úřad, kde je kompletní dokumentace k nahlédnutí v úřední dny pondělí a středa v době od 8<sup>00</sup>- 12<sup>00</sup> hod. a 13<sup>00</sup>- 16<sup>00</sup> hod., jindy po předchozí telefonické domluvě. Po dobu zveřejnění opatření obecné povahy veřejnou vyhláškou na úřední desce, a to i způsobem umožňujícím dálkový přístup, je úplné znění veřejné vyhlášky včetně textových a grafických příloh uveřejněno na webových

stránkách Úřadu pro civilní letectví. Stejným způsobem je veřejná vyhláška zveřejněna i na úředních deskách dotčených obcí a místně příslušných úřadů územního plánování.

Ve smyslu § 173 odst. 2 správního řádu nelze proti opatření obecné povahy podat opravný prostředek.

Soulad opatření obecné povahy s právními předpisy lze dle § 174 odst. 2 správního řádu posoudit v přezkumném řízení.

Usnesení o zahájení přezkumného řízení lze vydat do 3 let od účinnosti opatření.

Účinky rozhodnutí v přezkumném řízení nastávají ode dne jeho právní moci.

## Článek VI.

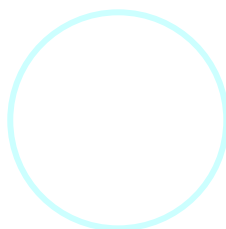
### Návrh účinnosti

Toto opatření obecné povahy nabývá účinnost patnáctým dnem po dni vyvěšení veřejné vyhlášky (§ 173 odst. 1 správního řádu), doba platnosti ochranného pásma je spojena s existencí letecké stavby nebo realizovaného zařízení.

Grafické zobrazení Ochranného hlukového pásma letiště Vodochody:

- Příloha č.1 – Průběh OHP
- Příloha č.2a – Průběh OHP v blízkosti zastavěného území obce Dolany
- Příloha č.2b – Průběh OHP v blízkosti zastavěného území obce Panenské Břežany
- Příloha č.2c – Průběh OHP v blízkosti zastavěného území obce Bašť
- Příloha č.3 – Podkladová studie

Kompletní dokumentace je k nahlédnutí na Úřadu pro civilní letectví, leteckém stavebním úřadu, a na webových stránkách výše uvedeného úřadu.



.....

Ing. Jiří Kříž  
vedoucí referátu  
Letecký stavební úřad

otisk úředního razítka

Vyvěšeno dne: 9. září 2013

Svěšeno dne: .....

### Obdrží:

#### Navrhovatel (dodejky):

1. Letiště Vodochody a.s.
2. Krajská hygienická stanice Středočeského kraje

#### ostatní veřejnou vyhláškou,

vyvěšením na úředních deskách a to i způsobem umožňujícím dálkový přístup **po dobu 15 dní:**

#### 3. Úřad pro civilní letectví ČR



4. Středočeský kraj, krajský úřad, odbor regionálního rozvoje
5. Městský úřad Kralupy nad Vltavou, odbor výstavby a územního plánování
6. Městský úřad Brandýs nad Labem – Stará Boleslav, odbor územního rozvoje a památkové péče
7. Obec Bašť
8. Obec Dolany
9. Obec Klíčany
10. Obec Máslovice
11. Město Odolena Voda
12. Obec Panenské Břežany
13. Obec Postřizín
14. Obec Vodochody
15. Obec Zlončice