



### TÉMA MĚSÍCE

## LÍBEZNICE V DOBĚ KORONAVIROVÉ



Moje rouška chrání tebe, tvoje rouška chrání mě

foto Petra Hajská

Stovky roušek, litry dezinfekce, pravidelná hlášení obecního rozhlasu a především spousta projevů lidské sounáležitosti – to jsou v kostce uplynulé dny boje s šířením koronaviru v Líbeznicích. Do šití roušek se od prvního dne zapojily desítky lidí a obec je následně s pomocí dobrovolníků distribuovala všem občanům starším 65 let. Železná zásoba roušek stejně jako základní množství dezinfekce jsou na obecním úřadě k dispozici pro všechny, kdo by je potřebovali. Dobrovolníci stále obstarávají nákupy starším spoluobčanům a jsou v kontaktu s těmi, kteří v těchto časech zůstali doma sami, aby je povzbudili nebo si s nimi jen popovídali.

### Pomoc obce

Rada obce už 25. března rozhodla o odpuštění nájmu všem, kdo si ke svému podnikání pronajímají obecní prostory a kvůli koronaviru nemohou svou činnost provozovat. Odpuštění se tak dotklo například kadeřnic a restauračních služeb.

Na další pomoci živnostníkům a podnikatelům se Líbeznice domlouvají s okolními obcemi. Do měsíce by měly vyjít regionální noviny Pod Beckovem, které představí nabídku všech místních podnikatelů a živnostníků. Inzerce bude samozřejmě zdarma a distribuci do všech schránek uhradí obec.

S další pomocí počítá obec pro ty, kdo se ocitnou bez prostředků i přes pomoc státu. „Díky dobrovolníkům se už na účtu obce sešlo přes 90 tisíc korun. Další prostředky vyčleníme z rozpočtu obce podle potřeby. Pokud se někdo v hraniční finanční situaci ocitne, může volat přímo na známé koronavirové číslo obce. Cílem je poskytnout finanční oporu například maminkám samoživitelkám, které se mohou ocitnout bez práce, a dalším lidem v podobně těžké situaci,“ vysvětluje starosta obce Martin Kupka.

### Statečně se drží i školy

S plným nasazením zvládají koronavirovou krizi i místní školy. Většina učitelů základní školy je se svými žáky ve spojení díky aplikaci Google Classroom. Výuka tak úspěšně pokračuje, byť na dálku. Stejně tak jsou v intenzivním kontaktu se svými žáky i učitelé základní umělecké školy. Navíc některé formy elektronické výuky si chtějí přenést i do běžného vzdělávacího programu. K nahrazeným ukázkám prstokladu se žáci mohou vracet i doma. I v tom líbezníci učitelé spatřují přínos výjimečné situace, se kterou se museli rychle popasovat.

Škola i obec myslely na žáky, kteří neměli k dispozici nezbytné počítačové vybavení. Díky pomoci Mirka Křesadla, Karla Kupky, Adama Kolaříka a Daniely Němečkové z Nejvyššího kontrolního úřadu se podařilo okamžitě zajistit půjčení potřebných notebooků pro děti. I v tom se ukázala síla místní komunity.

-na-

### SLOVO STAROSTY

Milí spoluobčané,

víte, na co se moc těším? Až se zase budeme smět společně potkat na nějaké obecní akci. Unesl bych snad i to, že bychom přitom museli mít roušky. A prozradím hned, proč se na to tak těším. Uplynulé týdny byly náročné, ale zároveň byly v něčem i velmi cenné.

Jako národ máme zvláštní tendenci se pořád trochu podceňovat a sami sebe shazovat. Krize, ve které se právě nacházíme, ovšem nasvítla i silné stránky společnosti. Zaznamenali jsme snad každý den několik projevů obyčejné lidské dobroty a přirozené potřeby druhým nezištné pomoci. Díky tomu se dostalo s rouškami na každého občana. Nasazení některých dobrovolníků bylo přitom doslova dechberoucí. Když bylo cokoli potřeba zajistit nebo udělat a zveřejnili jsme to ve facebookové skupině Líbeznice si pomáhají, dostali jsme okamžitě vstřícnou reakci. Chci vyzdvihnout pomoc všech, kteří pomohli s nákupy pro seniory, nebo těch, kdo telefonují osamoceným lidem ve vynucené izolaci.

Zaznamenali jsme spoustu skromných projevů lidské sounáležitosti. Hned několik lidí se objevilo ve dveřích úřadu s větším množstvím roušek jako darem pro obec. Díky velkorysosti jiných spoluobčanů se sešly peníze na další pomoc těm, kteří se ocitli nebo ocitnou v kritické finanční situaci. Za každým tím činem jsou konkrétní lidé. Proto bych Vás všechny zase tak rád viděl na jednom místě, jak se spolu bavíte, pijete kávu, pivo nebo víno. Myslím, že bude nějak cítit ve vzduchu, že se tam sešli lidé, kteří jsou schopni v těžkých situacích pomáhat. Prostě si tam z toho složitějšího období přineseme to dobré. Věřím, že na takové setkání nejspíše v září dojde a že si ho všichni užijeme a budeme přitom tak trochu hrdí na to, jak jsme tím těžkým obdobím společně prošli.

A ještě jeden pozitivní moment chci zmínit. Totiž zapojení všech pracovníků obce – od kolegyně na úřadu přes technické služby až po obecní strážníky. Nikdo nehledal, jak si zjednodušit život, naopak všichni nastoupili každý den s tím, že udělají, co bude v jejich silách, abychom situaci zvládli.

V porovnání se všemi těmi projevy dobré vůle pak samozřejmě kontrastovaly opačné projevy. Výrazně narostl počet hlášení, kdo se nechová dostatečně disciplinovaně a nenosí roušku. Hranice mezi snahou přispět k pořádku a jen bonzovat je samozřejmě tenká. Zarážející ale bylo, kolik je i v Líbeznicích lidí, kteří prostě musí hlásit.

V příštích týdnech nás čeká návrat do normálního života. Složitější to bude pro ty, kdo kvůli všem opatřením nemohli pracovat a zůstali bez příjmů. Bude pak příležitost pro všechny jim pomoci. Třeba tím, že zajdeme na kávu či na oběd právě k nim nebo se u nich necháme ostříhat. Dohodli jsme se s okolními obcemi, že vytiskneme a doručíme do každé schránky v okolí seznam všech místních živnostníků a nejruznějších firem a firmiček, abyste se mohli inspirovat.

S hrdostí na to, jak Líbeznice bojují s těžkými časy,

Váš starosta

Nadále můžete volat na číslo **602 137 850**, pokud byste v souvislosti s koronavirou epidemií cokoli potřebovali – nákupy, roušky či dezinfekci. Zavolejte i v případě, že by vám bylo samotným doma smutno a chtěli byste si jen popovídat.

Číslo měsíce: 93 – počet nově vysazených stromů v Líbeznicích.

## ROZHOVOR

LÍBEZNICE  
TO ZVLÁDAJÍ

Jakmile vláda vyhlásila nouzový stav a přijala první opatření proti šíření koronaviru v České republice, začal v Líbeznicích na plné obrátky pracovat krizový štáb. Jeho cílem bylo na úrovni obce zorganizovat co nejrychleji pomoc nejohroženější skupině obyvatel a zajistit co největší ochranu lidem v první linii. Klíčovými osobami krizového štábu byly vedle starosty obce místostarostové Michal Doubrava a František Grunt. Podstatnou oporou krizového štábu byly všechny pracovnice obecního úřadu. Zatímco v jiných institucích část osazenstva využila home office, na líbeznickém úřadě se naopak pracovalo od brzkých ranních do pozdních večerních hodin.

Místostarosta Michal Doubrava měl na starosti zásobování ochrannými pomůckami, koordinaci pomoci směrem k líbeznickým lékařům i další opatření proti šíření nákazy v obci.

**Jaká opatření obec přijala v souvislosti s pandemií koronaviru v Líbeznicích?**

Okamžitě byl ustanoven krizový štáb, na základě rozhodnutí vlády se uzavřela Základní škola a Základní umělecká škola Líbeznice, místní knihovna a po konzultaci s vedením i mateřská škola. Rozhodli jsme o nákupu nezbytného množství dezinfekce, sháněli jsme ochranné pomůcky. V té době se již začali hlásit první dobrovolníci k šití roušek, další obstarávali nákupy pro seniory a paní knihovnice začala roznášet knihy.

V první vlně všech opatření jsme se snažili vytvořit jakési logistické centrum v budově obecního úřadu. Sháněli jsme materiál pro šití látkových roušek, dezinfekci na ruce i na povrchy, snažili jsme se zásobit těmito věcmi poštu, místní obchody a provozovny, kde si lze objednat rozvoz jídla. Současně bylo prvním úkolem dostatečně zásobit rouškami a dezinfekcí i ordinace ve Zdravotním středisku v Líbeznicích. V prvních dnech totiž distribuce z krajských zdrojů v podstatě nefungovala.

**Co z těchto opatření má největší dopad?**

Navážu na první odpověď – určitě největší dopad na obyvatele má uzavření školy a školky, dále omezení nebo uzavření některých provozoven. Rozhodli jsme se pomocí podnikatelům, kterým vládní opatření znemožnila pokračovat v činnosti, odpuštěním nájemného na dobu trvání těchto opatření.

**Jak se do přijatých opatření zapojily technické služby obce?**

Tady patří poděkování všem pracovníkům technických služeb, kteří jsou denně vystavováni velkému riziku nákazy při rutinních činnostech, jako je vyvážení odpadkových košů, úklid okolo hnízd třídného odpadu atd. Chtěl bych tímto požádat občany, aby jim tuto činnost nekomplikovali tím, že vyhazují odpad mimo kontejnery, a to ještě takový, který tam nepatří. Najděte prosím v jiném místě volnější kontejner, počkejte na vývoz nebo využijte sběrný dvůr. Pracovníci technických služeb rovněž umístili nádoby s dezinfekcí na autobusové zastávky a starají se o jejich doplňování.

**Jak funguje spolupráce s okolními obcemi, případně s Brandýsem jakožto obcí s rozšířenou působností?**

S okolními obcemi spolupráce probíhá velmi dobře, dělíme se o zkušenosti i o informace. Brandýs je pro



František Grunt a Michal Doubrava

foto Petra Hajská

všechny distribučním místem pro vyzvednutí dezinfekce a ochranných pomůcek a o tomto nás průběžně informuje.

**Velkým tématem je zásobování dezinfekcí a ochrannými pomůckami pro lékaře, v našem případě pro líbeznické zdravotní středisko. Jak toto funguje?**

Nejprve jsme museli přesvědčit vedení kraje, že je nesmysl, aby si všichni naši lékaři jezdili pro respirátory do Brandýsa individuálně. Zdravý rozum našťásti zvíťazil. Začal jsem vyzvedávat ochranné pomůcky pro celé zdravotní středisko a už jsme u tohoto modelu zůstali. Je to malá pomoc při distribuci a přišlo by mi zbytečné, neekonomické a vlastně i hloupé, aby si každá ordinace dovážela pomůcky sama a ztrácela čas, který má věnovat pacientům.

Místostarosta František Grunt se po celou dobu stará o pečlivé informování veřejnosti a zajišťuje úzkou spolupráci obce se Základní školou a Základní uměleckou školou Líbeznice.

**Jaká jsou pravidla komunikace v době pandemie?**

Důležité je, aby se všechny zprávy i informace dostaly k občanům včas a ve srozumitelné podobě. Naštěstí máme několik komunikačních kanálů, které osloví všechny věkové skupiny. Nejmladší skupina je na Instagramu, střední věk na Facebooku a pro seniory nejlépe funguje obecní rozhlas. Důležitým kanálem je i aplikace Moje Obec, na které máme v současnosti 793 občanů, tedy přibližně třetinu obce, a obecní web.

**Který z uvedených prostředků funguje nejlépe?**

Skvěle v této době funguje zejména Facebook. Hezkým příkladem komunitní pospolitosti je skupina Líbeznice si pomáhají, kterou jsme rozjeli hned na začátku a díky ní se podařilo prakticky celé Líbeznice zásobit rouškami. Multifunkčnost Facebooku se ukázala i při živých vysíláních dvou pořadů, které – aspoň doufám – baví Líbeznice každý den. Na Facebooku jsme také virtuálně otevřeli novou lanovou dráhu a reakce byly ohromující. Bylo to, skoro jako bychom byli s lidmi na místě.

**Má smysl v dnešní online době stále ještě pouštět obecní rozhlas?**

Určitě má, zejména pro seniory a starší generaci je vysílání obecního rozhlasu jedinou možností, jak se

**V obci probíhají i další práce a projekty, jež je třeba koordinovat. Které to v současné době jsou?**

Ještě se dokončují nějaké práce na novém zázemí technických služeb a hasičské zbrojnice, dokončují se detaily projektu multifunkčního hřiště se zimním kluzištem, chystá se rekonstrukce budovy obecního úřadu, ladíme revitalizaci historického centra obce, pracuje se na projektu Zeleného pásu kolem Líbeznice. Pokračuje akce T-Mobilu na zasiťování obce optickým vláknem. Neradí bychom, aby se práce na projektech zastavily. I v těchto nepříjemných časech způsobených koronavirem je potřeba věřit, že se dříve či později vrátíme k běžnému životu. Přeji všem trpělivost a pevné zdraví. Držme si palce.

k nim důležité informace dostanou. Proto vysíláme a vysíláme v takových frekvencích, aby zejména senioři měli čas a příležitost vysílání slyšet.

**Jaké jiné projekty obec v tuto chvíli chystá?**

Kromě projektů, jež zmínil Michal, ještě chystáme do Areálu zdraví dvě vzduchové trampolíny, které by se tam měly objevit začátkem května. Jedna trampolína bude pro malé děti, druhá pro větší. Pevně věřím, že tím uděláme spoustu dětí radost. Na Duhovce se pak připravuje prostor pro skok vysoký a druhé doskočiště skoku dalekého. A když jsme u světa online, tak ve spolupráci s knihovnou připravujeme spuštění online přístupu do knihovničního fondu a rezervaci knih z pohodlí domova.

**Na co se v tuto dobu nejvíce těšíte?**

Těším se, až budeme moci zvěřejňovat samé dobré zprávy o tom, jak se uvolňují opatření. Informace, že se otevírají další provozovny, líbeznické restaurace a kavárny, lidé už nemusí nosit roušky a mohou se navštěvovat, že přestal platit zákaz volného pohybu osob a nouzový stav.

**A předpokládám, že i informace o tom, že se otevřela škola a školka.**

Určitě. Škole patří velký dík, že operativně dokázala reagovat na vzniklou situaci a pro většinu tříd zprovoznila virtuální učebny na platformě Google Classroom. Je mi jasné, že pro všechny strany to přineslo mnoho těžkých chvil, o to více oceňuji všechny, kdo se k nové výzvě postavili čelem a tento druh výuky dětem nabídli. Věřím, že celý systém školy pomůže i do budoucna.

-na-

## ZASE TROCHU ZELEŇŠÍ VESNICE

Navzdory koronaviru Líbeznice i letos na jaře rozkvetly. První jarní dny zvěstovaly na obecních záhoncích a líbeznických zahrádkách hlavičky krokusů a narcisů. O pár týdnů později se přidaly mořence a pak se do květu daly meruňky. Následovaly broskve a slivoně spolu s okrasnými třešněmi, na záhoncích se objevily pestrobarevné kalíšky tulipánů a v těsném sledu rozkvétaly ostatní ovocné a okrasné stromy. Zvykli jsme si na to, že s každým rokem přibývá v Líbeznicích nová zeleň, a ani rok 2020 nebude výjimkou. Pojďme se podívat, jak se budou zelenat Líbeznice počínaje letošním jarem, co všechno se na jejich zelené tváři změnilo a změní.

### Nejvýznamnější změny souvisejí s novými stavbami

Přímo v centru obce, v blízkosti nové hasičské zbrojnice, přibýly nejen nové plochy trávníku, ale také 27 nově vysazených stromů. Vedle tří lip to je celkem osm javorů, které vytvoří zelený prvek prostranství mezi budovami. A od severu a východu lemují celou stavbu duby se sloupovou korunou.

Ještě větší přírůstek svěží zeleně přinesla výstavba nového pavilonu školy. Samotná stavba má vegetační střechu, což byl ostatně jeden z důvodů, proč odborná komise rozhodla o výběru tohoto projektu jako nejhodnějšího architektonického návrhu. Jeden z porotců, profesor Emil Příkryl, tehdy zmínil, že je to vlastně nejcitlivější projekt, zejména s ohledem na to, že nevytvoří novou dominantu obce, ale objekt, přes který krajina jen přejde. Nové stavby nejenom v České republice, ale v celé Evropě začínají mít vegetační střechy. Je to odpověď na otázku, jak budovy co nejvíc přiblížit přirozené krajině, a to nejen vizuálně, ale i vlastním fungováním. Na střeše nové školy tedy nebude jenom tráva, měly by tam vyrůstat i další rostliny v poměrně bohaté druhové skladbě.

Ještě větší změna se ale týká školního parku. Ten určitě tvoří jedno z nejvýznamnějších dědictví po našich předchůdcích, a proto se také nové vedení obce přiklonilo k projektu, který toto bohatství dále rozvíjí. Kolem nové stavby Rondelu bylo vysazeno celkem 45 nových stromů, a když někdo bude přicházet do Líbeznic od Měšic, určitě jeho pohledu neunikne výhled do nové části parku, který celkový vzhled Líbeznic obohatil.

Stromy se objevily také ve výstavbě celé nové čtvrti na sever od areálu Duhovka a nově budou povinnou součástí všech dalších projektů. V případě přestavby historických statků se navíc zastupitelstvo obce přiklonilo k tomu, aby celkově byla „doprava v klidu“, tedy parkovací místa řešena pod zemí. „Parkování pod zemí je šetrné k okolí nejen z pohledu dopravního, ale zaručí i to, aby pro stávající i budoucí obyvatele Líbeznic přestavba starých nevyužívaných hospodářských dvorů zároveň představovala nový přírůstek kvalitní zeleně,“ doplňuje starosta Martin Kupka.

### Připravuje se zelený pás

Důležitou novinkou letošního roku bude založení zeleného pásu. Jedná se o jeden z nejvýznamnějších projektů obce pro nejbližší léta. Přípravu a koordinaci tohoto unikátního projektu má na starosti místostarosta obce František Grunt: „Na podzim budou východně od nového objektu školy vysazeny první stromy. Zároveň se obec snaží postupně získávat pozemky v celé délce zeleného pásu. Podařilo se také sladit kroky se sousedními Bořanovicemi, aby celý okruh kolem Líbeznic mohl být uzavřen, protože bezprostředně na jihu od zastavěné části naší obce začíná katastr Bořanovic a uzavřený zelený pás by bez dohody se sousední obcí nebyl možný.“

Zelený pás bude jistě největším zásahem do krajiny kolem Líbeznic i do kvality života v obci. V unikátním projektu by se postupně mělo objevit hned několik set nových stromů, a tak si jeho finální podobu patrně nikdo ze stávajících obyvatel obce ne-

užije. Ale už pro nejbližší generace by to mohl být jeden z nejpodstatnějších prvků nového života Líbeznic. „Pevně věřím, že pro všechny, kteří přijdou po nás, to bude nejenom vítané odclonění obce od vytížených dopravních tepen v okolí, ale zároveň místo, kam budou naši potomci chodit za odpočinkem nebo si jen na podzim utrhnout jablko či hrušku,“ říká starosta Martin Kupka. Součástí celého zeleného pásu je totiž také obecní sad.

### Je důležité starat se i o aleje

Vedle tohoto rozsáhlého budoucího parku se ale i všechny další drobné zásahy v Líbeznicích řídí pravidlem, že každá změna i každý zcela nový projekt

v sobě musí zahrnovat kvalitní řešení veřejné zeleně. Ještě v letošním roce by mělo vzniknout hezké prostranství s novými stromy za obecním úřadem v lokalitě Na Rybníčku. Každou úpravu komunikace doplní výsadba stromů a případně i vhodných keřů. „Je to zároveň příspěvek k tomu, aby se i uvnitř obce co nejlépe snázely tropické teploty. Přirozené zastínění a stromy jsou nejšetrnější klimatizační jednotkou, jakou se podařilo vyvinout,“ říká v nadšence místostarosta obce Michal Doubrava. I v roce 2020 se zvýší počet stromů v obci.

Samozřejmostí je soustavná péče o záhony v blízkosti samotného náměstí a určitě dojde i na další úpravy parku Na Chrupavce. Důležitou součástí péče o zeleň je také postupná obnova všech stávajících alejí, ale i zakládání alejí nových. V předchozích letech jsme společně vysázeli nové lípy směrem na Beckov. Každý rok obecní technické služby provádějí údržbu této aleje a doplňují také nové stromy. Větší údržbou letos projde stromořadí fastigiátních dubů od školy směrem do Měšic. Potřebný zásah čeká v březnu také pás zeleně kolem Mratínky. Zmizí odtud spadlé, mrtvé a polámané stromy. V každém případě si ale tento krajinný prvek zachová svou „divokou“ tvář se všemi ptačími hnízdy a přirozeným útočištěm dalších zvířat i milenců.

-na-



Nová podoba školního parku

foto František Grunt

## TÉMA

## ZEPTEJTE SE SOUSEDŮ A ROZHÝBEME LÍBEZNICE

Během koronavirové epidemie a omezení volného pohybu osob vznikly v líbeznickém virtuálním prostředí dva pořady, které každý den nabídlý zajímavý rozhovor a pohybové aktivity.

„Cílem obou pořadů bylo přinést trochu kultury a sportu do líbeznických domácností. Zvolili jsme formu živého facebookového vysílání a každý den nabídli zajímavý rozhovor s líbeznickými sousedy a různorodé sportování pro všechny věkové kategorie,“ přibližuje nápad Martin Kupka, starosta Líbeznic.

Pořad Zeptejte se sousedů běžel od poloviny března každý den od 18.00 hodin a ve zhruba čtvrt hodinovém rozhovoru přinášel setkání se zajímavými osobnostmi z Líbeznic a blízkého okolí. Do uzávěrky zpravodaje proběhlo 30 rozhovorů, poslední díl je plánován na 30. dubna, kdy by mělo dojít k ukončení nouzového stavu. Redakční tým Zeptejte se sousedů tvořil Martin Kupka, František Grunt a kameraman a příležitostný moderátor David Kupka. Výběr hostů probíhal na základě seznamu zajímavých osobností z Líbeznic a okolí a byl také ovlivněn situací a dobou, kdy se natáčelo, aby rozhovory byly i na aktuální téma. „Ze začátku jsme se snažili dát lidem co nejvíce informací, jak nelehkou dobu zvládnout, během Velikonoc jsme se zaměřili na tyto nejdůležitější křesťanské svátky a v mezidobí se snažili všem udělat radost zajímavými hosty, tématy i prostředím, kde jsme natáčeli,“ doplňuje k rozhovorům František Grunt. Poděkování patří všem hostům za ochotu a čas, který rozhovorům věnovali.



Redakční tým obou pořadů

foto Petra Hajská

## NOVÉ KARANTÉNNÍ PROJEKTY MĚLY ÚSPĚCH A VELKOU SLEDOVANOST

Nejsložitější úlohu měl hlavně z pohledu logistického David Kupka, který po dotočení rozhovoru běžel do modré apsidy haly Na Chrupavce, aby mohl živě streamovat druhý pořad Rozhýbeme Líbeznice. Ten běžel každý den od 18.30 hodin a pravidelně se v něm střídali oblíbení líbezní cvičitelé, kteří pro své spoluobčany – a nejen je – připravovali program plný pohybu, cvičení, sportu. Velký dík patří Monice Šponerové, která bavila Líbeznice zumbou, Daně Gregorové a jejím hostům s cvičením jógy, Martině Mackové s bodyformingem, Barbaře Bejblíkové s jejím kompenzačním a rehabilitačním cvičením a v neposlední řadě atletickým

trénérům Tomáši Pšeničkovi, Petře a Ludkovi Rambouskovým, Monice Píchnové a Michalovi Trousilovi za online atletické tréninky. Pořad Rozhýbeme Líbeznice měl na facebookové stránce obce velký ohlas, každý den cvičily desítky sportovců a přidávali se i cvičenci z blízkého okolí i několik stovek vzdálených měst. „Když mi byl tento nápad poprvé představen, tvářil jsem se poněkud skepticky, přece jenom první tři díly by mohly mít úspěch, je to něco, co tu ještě nebylo, tedy alespoň na té naší ‚vesnické‘ úrovni, ale zájem opadne, říkal jsem si. Právě proto jsem byl velmi mile překvapen, když se tak nestalo. Samozřejmě že se natáčení neobešlo bez potíží, ať už technického, nebo zcela lidského charakteru. Přišel jsem například na to, že tělocvičnu bez klíčů jen těžko odemknete. Nakonec jsem rád, že jsem se mohl na těchto karanténních projektech podílet,“ uzavírá k oběma pořadům David Kupka.

-na-

## NOVÁ LANOVÁ DRÁHA V AREÁLU ZDRAVÍ

Ve středu 8. dubna byla slavnostně otevřena nová lanová dráha v Areálu zdraví. Slovo slavnostně zní v tomto případě trochu nadneseně, neboť k symbolickému otevření došlo v online prostředí na webu obce a na obecní facebookové stránce. Vůbec poprvé jsme tak v Líbeznicích otvírali něco online. Reakce na sebe nedaly dlouho čekat a z facebookového postu se stala nejdůležitější zpráva v historii obecní stránky s postupně 460 „To se mi líbí“, 52 komentáři a 61 sdíleními. Děkujeme všem fanouškům za všechny pozitivní reakce. Lanovou dráhu jsme tak předali dětem, které se hned vydaly nový prvek vyzkoušet, byť zatím s omezením, že na dráze mohou být najednou tři děti a měly by dodržovat odstup dvou metrů. V tomto režimu byla dráha v provozu po celý duben.

## OTEVŘENÍ PROBĚHLO ONLINE

Z prvních reakcí je vidět, že lanová dráha udělala dětem radost a oceňují ji zejména ti, kdo mají rádi alespoň trošku adrenalinu při jejím zdolávání.



Lanová dráha v Arču

foto Petra Hajská

Lanová dráha je určena pro děti od 3 do 15 let, děti do 6 let by měly být v doprovodu osoby starší 18 let. A ještě jedna dobrá zpráva spojená s novou lanovou dráhou. Navzdory epidemii koronaviru ji na základě výběrového řízení vytvořila a instalovala česká firma s původním českým know-how. Jsme rádi, že jsme i tímto krokem alespoň troškou podpořili české podnikatele. Lanové dráze přejeme, ať slouží k radosti líbeznických dětí.

Lanovou dráhou však není jarním novinkám v Areálu zdraví konec. Na začátku května se v Arču

objeví dvě vzduchové trampolíny. Menší trampolína o velikosti 6,5 x 6,5 metru bude určena malým dětem a velká trampolína o rozměrech 11 x 7 metrů bude pro děti větší. Věříme, že i trampolíny udělají dětem radost a přinesou do nejoblíbenějšího líbeznického místa další smích a veselí. Budeme se snažit vyjít vstříc i úplně nejmenším dětem nějakými novými prvky, které by byly určeny výhradně pro ně.

František Grunt

## MUZEUM V BRANDÝSE SE PROMĚNILO VE VÝDEJNÍ MÍSTO OCHRANNÝCH POMŮCEK

„Těžko na cvičišti – lehký na bojišti“ v době krize zas až tak neplatí. To, že „máte natréno- váno“, se může v reálném čase při krizové situaci vyplatit, ale na některé nástrahy je těžké ihned najít „lék“.

Turisté mohou v běžné době bez karantény navštívit zajímavé expozice brandýského Oblastního muzea a ve vstupním foyer spatřit zajímavé dva historicky cenné exponáty lodí – monoxylů. Běžný režim zde probíhal stejně jako v jiných firmách a organizacích ještě před měsícem a zaměřoval se na vzdělávání žáků škol, muzejní činnost včetně přednášek či dalších kulturních programů pro veřejnost.

S vyhlášením nouzového stavu během března tohoto roku byla organizace kontaktována Odborem bezpečnosti a krizového řízení z Krajského úřadu Středočeského kraje kvůli zřízení výdejny materiálu ochranných osobních pracovních pomůček pro sociální a lékařská zařízení v daném území.

Vedením akce byl operativně pověřen správce muzea Zdeněk Šimerka, který nás přijal v prostorách současné výdejny. Po vydání pokynu zvládli její instalaci v krátkém čase včetně zajištění hygienických podmínek, neboť zde dochází ke zvýšenému pohybu osob. Za jeden den jich odbaví i v řádu stovek.

Její jednotka je tvořena čtyřmi zaměstnanci z řad muzea, kteří na první pohled tvoří sebraný tým. Nyní mohou uplatnit nabyté znalosti ze školení, jež jim zřizovatel poskytl v rámci vzdělávacích programů. Další jednotka je připravena v záloze k okamžitému nasazení pro případ nemoci, karantény či jiných překážek.



Muzeum v Brandýse se změnilo na výdejnu

foto archiv Oblastního muzea

Již v brzkých ranních hodinách tým zahajuje přípravnou činnost na výdejní den. V kanceláři grafika se tisknou předávací protokoly, ve skladové části výdejny se připravuje materiál navezený k výdeji, další osoba přemísťuje germicidní svítidlo, které jim účinně pomáhá díky vyzařování UVC záření při dezinfekci prostor výdejny. Vše kvůli ochraně osob, jež si přicházejí vyzvednout poskytnutý materiál. To se opakuje i během dne. Právě v době pandemie koronaviru je důležité dodržování těchto zásad, aby nedošlo k možnému šíření nákazy.

Blíží se osmá hodina a před vraty již čekají osoby na spuštění výdeje. Dodržují doporučené odstupy a mají nasazené ochranné roušky, které se již stávají běžnou součástí našich životů. Využívají vyznačených parkovacích míst přímo před výdejnou. Nemusí tedy mít obavu z obdržení pokuty za neoprávněné stání vozidla. Jakmile se výdej spustí, začnou si odběratelé přebírat své přiděly dle stanovených kvót.

Poskytovaný materiál je darem od Středočeského kraje, takže je třeba ještě vyplnit požadované náležitosti do předávacích protokolů. Poté poskytnutý materiál odvázejí do ordinací, lékáren, sociálních ústavů a mnoha dalších institucí, kde si bez těchto pomůček nelze představit běžně prováděné operace spojené s výkonem těchto nelehkých činností.

Během dopoledne obdrží výdejna další zásilku materiálu. Z útrobu dodávkového vozidla vyskakují hbití řidiči a za pomoci dvou pracovníků výdejního týmu je zásilka složena. Následuje opět kolečko administrativy, jako tomu bylo po ránu. V odpoledních hodinách již materiál slouží těm, pro které byl krajem obstarán. Tedy vám – zdravotníkům, lékařům, personálu v sociálních službách a dalším profesím –, kteří v této nelehké situaci sloužíte v první linii. Právě vám patří náš dík!

pracovníci Oblastního muzea v Brandýse

## LÍBEZNICKÉ FARMÁŘSKÉ TRHY ONLINE I NAŽIVO

Polovina května bývá v naší obci také ve znamení zahajování tradičních farmářských trhů na Mírovém náměstí. Trhy potom běží každou druhou sobotu od 9.00 do 12.00 hodin. O prázdninách mívají přestávku a potom fungují opět ve stejném režimu až do konce října.

Zatím to vypadá, že díky postupnému uvolňování koronavirových opatření bychom mohli trhy ještě do prázdnin stihnout. **Termín zahájení plánujeme na 9. května 2020.** Budete se moci těšit na čerstvou zeleninu od farmářů, domácí vejce, uzeniny, máslo, sladké i slané pečivo, sadbu, nakládanou zeleninu a houby, med od včelařů, koření a další. Od konce května by potom mohly být v nabídce třešně, jahody a další sezónní ovoce.

Těm, kdo se trhů nemohou dočkat, bychom rádi nabídli možnost objednat si oblíbené dobroty už nyní. Na stránkách i na Facebooku obce jsme zveřejnili kontakty na jednotlivé prodejce. Můžete se s nimi spojit a zboží si u nich objednat. Většina z nich je z našeho nejbližšího okolí, převzetí by tedy neměl být problém. Naši prodejci určitě velmi ocení, že je v této těžké době podpoříte!

Pavla Zarembová




**OBECNÍ POLICIE**

## VÍTEJTE V NOUZOVÉM STAVU!

Vyhlášením nouzového stavu na území ČR se bezpochyby změnil život nám všem. Dne 15. března 2020 se po dalším jednání vlády, kdy bylo rozhodnuto o nejtvrdějších opatřeních proti šíření koronaviru, ještě v nočních hodinách sešel krizový štáb obce Líbeznice.

Krizový štáb společně naplánoval postup při realizaci opatření vlády a rozdělil si úkoly. Obecní policie v první fázi provedla uzavření veřejných sportovišť a dětských hřišť. Dále každý den hlídka OP prováděly dle možností zásobování ochrannými prostředky místní obchody, poštu a všechny v tzv. první linii. Strážníci také přímo na ulici aktivně oslovovali seniory, kterým vysvětlovali, jak je důležité, aby zůstali doma, a k tomu jim předali leták s důležitými telefonními čísly s možností objednání nákupu. Pokud senior neměl roušku nebo neměl dostatečně zakryté dýchací cesty, dostal roušku od strážníků.

### PŘÍSTUJUJTE KE VŠEM VLÁDNÍM NAŘÍZENÍM ZODPOVĚDNĚ

Mezi další úkoly obecní policie patří i kontrola dodržování mimořádných opatření vlády a ministerstva zdravotnictví, zejména povinnosti mít zakryté dýchací cesty a podobně. V tomto směru bych chtěl Líbezničanům poděkovat za to, že většina spoluobčanů je zodpovědná a opatření, která nejsou vždy zcela jasná, dodržují, a pokud ne, tak postačí pouze upozornění strážníků. Našlo se bohužel i několik jedinců, kteří na upozornění strážníků reagovali agresivně a odmítali povinnost splnit. Strážníci obecní policie tak od 15. března 2020 oznámili čtyři osoby příslušnému správnímu orgánu pro porušení mimořádného opatření ministerstva zdravotnictví.

Vzhledem k tomu, že jsou naši strážníci obecní policie vybaveni automatickým externím defibrilátorem, zasahovali také u nahlášeného bezvědomí seniorky, kde byli na místě jako první. Naštěstí byla



Jednotka obecní policie připravená k výjezdu

foto František Grunt

seniorka při vědomí, komunikovala a použití AED nebylo třeba. Strážníci u seniorky provedli předlékařské ošetření, změřili jí tlak, tep, provedli saturaci a předali ji přivolané záchranné službě.

### DĚKUJEME VEDENÍ OBCE ZA DODANÉ OCHRANNÉ PROSTŘEDKY

Za uplynulé období zadrželi strážníci ve dvou případech řidiče motorového vozidla, kterému byl vysloven zákaz řízení motorových vozidel. Pro podezření ze spáchání přečinu maření výkonu úředního rozhodnutí byl řidič předán Policii České republiky k dalším úkonům.

Naše obecní policie velmi aktivně spolupracuje s Policií České republiky, a proto jsem byl v prvním týdnu vyhlášených mimořádných opatření překva-

pen, že se nikdo ze strany PČR v našem katastru nepodílí na kontrole a vymáhání vládních opatření. Následnou e-mailovou komunikací se všemi vedoucími městských a obecních policií jsem zjistil, že kolegové z PČR dostali nařízení, aby omezili kontakt s veřejností na nejnižší možné minimum. Jak uvedl jeden nejménovaný vedoucí městské policie: „Je to napříč celou ČR stejně, jsme bez ochranných prostředků a jsme na to samotní.“ Po několika dnech se situace stabilizovala a s kolegy z PČR již spolupracujeme jako obvykle vzhledem k tomu, že částečně obdrželi tolik potřebné ochranné prostředky.

Obecní policie Líbeznice od státu žádné ochranné prostředky nedostala. Chtěl bych tímto poděkovat vedení obce za nákup několika desítek respirátorů ffp2 pro zaměstnance obce, které jsou zejména pro strážníky nezbytné.

Chtěl bych také poděkovat strážníkům Obecní policie Líbeznice za jejich přístup a nasazení v této nelehké době.

Rudolf Sedlák


**LÍBEZNICKÉ ŠKOLY**

## „TAK TROCHU JINÝ“ ZÁPIS DO 1. TŘÍD

V líbeznické základní škole proběhl v dubnu tak trochu jiný zápis do 1. tříd – rodiče dětí, kteří chtěli přihlášku předat osobně, tak mohli učinit po předchozím online přihlášení do rezervačního systému. Vše probíhalo plně organizovaně a za bezpečnostních a hygienických opatření. Ale bez dětí to prostě „není ono“. Všem budoucím prvňáčkům slibujeme, že pokud dojde ze strany MŠMT k ukončení mimořádných opatření, připravíme pro předškoláky ze spádových MŠ „Den ve škole s budoucími prvňáčky“. Více informací přineseme v příštím vydání LZ a na internetových stránkách školy.

Vedení školy



Zápis probíhající za zprůsvětlených hygienických podmínek

foto archiv ZŠ

## LÍBEZNICKÁ ZŠ V DOBĚ DISTANČNÍ VÝUKY

Na ten den a čas nikdo z nás nezapomene. Bez přípravy a varování jsme 10. března 2020 pozdě večer, po společné mimořádné poradě krizového štábu obce, uzavřeli naši líbeznickou ZŠ a ZUŠ. A s ní i školní družinu, školní jídelnu a všechny zájmové kroužky pořádané školou. V tu chvíli si nikdo z nás nedokázal představit, na jak dlouho to bude a co všechno s tím bude spojené. A určitě nikoho z pedagogů, žáků a rodičů nenapadlo, jak brzy se nám po líbeznické škole začne stýskat.

Komunikačně a organizačně byly nejen první dny velmi náročné. Tuto situaci nikdo z nás nezažil. Převažovaly v nás pocity zodpovědnosti za další výuku a zároveň jsme se sami ocitali v prostředí jakési životní nejistoty a nestability. Často to byla i obava z té nejbližší budoucnosti.

Z pozice vedení školy jsme hned druhý den rozhodli, že výuka bude probíhat formou samostudia žáků. Že pravidelné úkoly budou zadávány vyučujícími přes dosud používanou aplikaci Bakaláři, popřípadě jinou formou po domluvě s třídním učitelem.

Brzy však vyšlo najevo, že koronavirové období bude delší, než jsme předpokládali. A proto jsme chtěli i my naši výuku posunout směrem, který by odpovídal moderním trendům výuky online. Za výrazné pomoci zřizovatele a ochoty jím doporučeného týmu odborníků se nám podařilo v průběhu několika málo dnů zprovoznit virtuální školu pomocí nástroje Google Classroom. Předcházely tomu desítky hodin přípravných prací, stovky zodpovězených dotazů a množství školení pro pedagogy.

Ke spuštění virtuální školy však byla nutností i spolupráce rodičů. I oni potřebovali k této formě

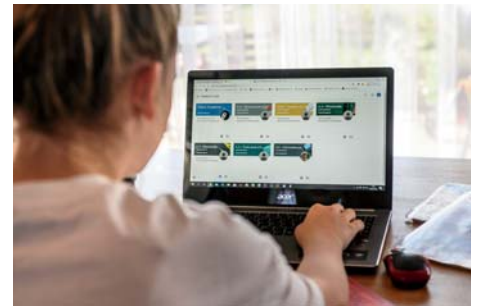
výuky nalézt přesvědčení. Potřebovali ji srozumitelně vysvětlit a naučit. Velkou podporou od začátku spuštění online výuky byla pro tento účel nově vytvořená internetová stránka školy s podrobným návodem a možností pravidelné komunikace s IT odborníkem. Vše bylo nové, pro většinu z nás poprvé, a i proto jsme se nevyhnuli ani my nejrůznějším nedorozuměním. Ale ze současného pohledu nás vše posunulo znalostně a kvalitativně dále.

Snahou a cílem Google učebny bylo sjednocení výukového systému při předávání informací žákům a rodičům. Na uvážení každého pedagoga bylo, jak výhody a možnosti této metody využije. Za jakých pravidel. A v jakých svých možnostech. Jsme rádi, že se pedagogové i přes tuto moderní formu výuky snažili zůstat přirození, zachovávali svůj styl. Taková, jaké je mají rádi jejich žáci. A taková, za co si jich váží jejich rodiče.

Na prvním stupni jsme se snažili při zavádění Google učebny postupovat zcela nenásilně a pozvolna. Byli jsme si vědomi toho, že žáci jsou ve velké míře závislí na pomoci rodičů. Brali jsme ji tedy skutečně jen jako alternativu. A předpokládáme, že její využitelnost oceníme především v budoucnu. Na prvním stupni jsme si tedy dali čas všemu přirozeně porozumět.

Aby distanční výuka mohla probíhat v plné kvalitě, bylo také zapotřebí, aby žáci měli pro domácí vzdělávání funkční prostředky. Rodiny, jež nedisponovaly veškerým vybavením pro online výuku, se mohly obrátit na zřizovatele, který organizuje možnost vypůjčení technického vybavení. Jako doplněk distančního vzdělávání však i nadále zajišťujeme pro žáky tištěné materiály, učebnice, pracovní sešity.

Po celou dobu distančního vzdělávání spolupracujeme s MŠMT, ČŠI, ČT, s kolegy z okolních škol a s nejrozličnějšími učitelstvími platformami. Vyměňujeme si navzájem zkušenosti a vybíráme z nich pro pedagogy ty nejlepší odkazy. Vydali jsme i seznam doporučených učebnic, vzdělávacích i volnočasových aktivit a webů, které líbeznickou výuku vhodně doplňují. Samozřejmostí je možnost stále informační technické podpory.



Google Classroom v praxi foto Petra Hajská

Vedení školy si od samého začátku velmi dobře uvědomuje náročnost a složitost celého období při zavádění nových způsobů výuky. I proto se celý proces snažíme průběžně velmi citlivě usměrňovat a přirozeným vývojem ovlivňovat. Pedagogové mají od prvních dnů k dispozici námi připravené interní materiály s doporučeními, jak přistupovat k žákům, rodičům, k sobě samým i ke svým rodinám. Stanovili jsme priority. Zpětnou vazbou od pedagogů máme i průběžný přehled o situaci a dění mezi žáky a jejich rodinami. Životní osudy sdílíme i nyní společně. A s některými ještě intenzivněji a citlivěji než za běžného školního provozu.

Říká se, že všechno zlé je pro něco dobré.

Jako vedení školy velmi pozitivně vnímáme, že nám všem v pedagogickém sboru jde i v tomto období o naplnění společného vzdělávacího cíle. Jsme rádi, že se dokážeme semknout. Být týmem. A že chceme pracovat tak, abychom měli sami před sebou nejlepší pocit z toho, co pro naše žáky a jejich rodiče v této zvláštní době odvádíme.

Víme, že koronavirové období pomine. Ale paměť žáků a jejich rodičů zůstane i po něm. A to je pro nás, vedení líbeznické školy a všechny pedagogické pracovníky, nesmírně zavazující.

Vedení ZŠ a ZUŠ Líbeznice

## PEJSCI V NEORONDELU? ANO! VÍTÁNI!

Štěkot pejsků ve škole? V Neorondelu? Také se vám to zdá divné? Možná by bylo, kdyby se nejednalo o školu naši, líbeznickou. Do té totiž psi mohou. Ale jen pokud se jedná o psy, kteří přinášejí psí lásku a dokážou léčit nemocnou a často i smutnou duši. To jsou totiž pejsci paní vychovatelky Dany Douděrové, která se ve svém volném čase věnuje canisterapii, tedy metodě, při níž se využívá cílevědomý a pravidelný lidský kontakt se živými zvířaty jako součást léčby nemocí. Především ve stáří.

Měli jsme velké štěstí, že ještě před dobou koronavirovou její pejsci potěšili děti ve vybraných druhých a třetích třídách. Při vyprávění a prezentaci činností děti přirozeně navazovaly kontakt se psy, vnímaly je hmatem a učily se, jak se k nim chovat. Nejen k těm hodným, ale i ke psům cizím anebo agresivním. Děti také viděly, jak se se pes učí zvládat základní povely. Vyzkoušely si i krmení, česání, utírání tlapek a dozvěděly se spoustu zajímavostí z psího života.

Nejvíc nás zaujaly příhody, ve kterých Dana Douděrová hovořila o tom, že psi jsou schopni napodobit smutek, radost, žárlivost či navodit dojem, že něco neodkladně chtějí. A že tyto naši čtyřnozí přátelé umějí číst i výrazy svého lidského pána. Že poznají, kdy se zlobí, kdy je šťastný anebo smutný. A umějí s jejich pocity i dobře manipulovat.

A věděli jste, že během vývoje příroda nadělila psům i nepatrné mimické svaly, kterými jsou



Pejsci udělali dětem radost

foto archiv ZŠ

schopni ovládat svůj výraz s větší přesností než my lidé? A tvářit se tedy „jako člověk“? Já ne.

Ale... pak jsem přijel domů, u dveří mě přivítal náš maďarský ohař Čárlí a bylo mi to všechno jasné.

Na pejsky se těšíme i v příštím školním roce. V Neorondelu jsou totiž tyto léčiví psi opravdu vítáni.

Martin Skalický  
zástupce ředitelky pro Neorondel


**LÍBEZNICKÉ ŠKOLY**

## PSYCHOLOGICKÁ KONZULTACE PRO ŽÁKY I RODIČE

Současná doba je pro nás všechny zcela nová. Zaskočila nás. Všichni nejen potřebujeme, ale je od nás i žádána určitá jistota, perspektiva, ale hlavně dobré slovo. Lidskost. I v této době řešíme my a naše děti nejrůznější zdravotní, osobní a rodinné problémy.

Pro co nejpříjemnější zvládnutí současné situace je možné kontaktovat školního psychologa. Je jím Mgr. Kateřina Kopečná. Pracuje v líbeznické škole, denně přichází do kontaktu s žáky i rodiči, většinu z nich osobně zná. Během školního roku zajišťuje správu školní „Schránky důvěry“. Podobnou schránku důvěry v mobilní podobě nyní nabízí všem žákům líbeznické školy i jejich rodičům. Její přirozená empatie a cit mohou pomoci.

Telefonní konzultace je možná na telefonním čísle 724 250 307 každý všední den od 8.00 do 9.00 hodin a od 15.00 do 16.00 hodin. Pokud by byl telefonní hovor obsazený, zavolá nazpátek. V případě, že by vám tento čas nevyhovoval, zašlete prosím SMS pro domluvu na jiný vámi zvolený termín. K dispozici je také na e-mailu kopečna@zslibeznice.cz.

„Bylo by dobře, abychom tuto dobu a tento čas brali i jako příležitost něco nového se v životě naučit, dobře zvládnout a třeba i změnit zaběhané stereotypy. Spíše než rychlá řešení bychom měli hledat řešení promyšlená a vzhledem k vývoji i dlouhodobá. A hlavně si uvědomit, že zdraví a vztahy jsou opravdu to nejcennější,“ říká Kateřina Kopečná, školní psycholožka líbeznické školy.

Jak je to obtížné, víme i my sami. Jsme nejen pedagogové, ale většina z nás i rodiče. Ale společně to zvládneme, protože jsme přesvědčeni o tom, že budeme zažívat zase lepší dny. O jiné možnosti ani neuvažujeme.

*Martin Skalický*  
zástupce ředitelky pro Neorondel



**linka bezpečí** ✓ ZDARMA ✓ NONSTOP ✓ ANONYMNĚ  
116 111

**rodičovská linka** 606 021 021 ✓ ANONYMNĚ

**Milí rodiče, prarodiče, pěstouni, pedagogové,**

doporučit dětem Linku bezpečí není slabost či selhání. Jsme tu, abychom jim a vám pomohli i v těchto dnech.

**Dětem nabízneme možnost světit se:**

- když se cítí smutně
- prožívají různé strachy a úzkosti
- jsou naštvané, nebo mají další otázky a trápení

**Podpořte své děti, aby využily Linku bezpečí 116 111. Kromě telefonu je k dispozici chat i e-mail.**

- nabídněte jim sami prostor
- zaručte jim soukromí
- nechte je tak ventilovat jejich starosti

**WWW.LINKABEZPECI.CZ**

víme, že dnešní situace nemusí být pro vás lehká a možná přináší řadu ne zcela obvyklých starostí. Proto Vám nabízneme pomoc na naší Rodičovské lince.

**Můžete s námi sdílet například:**

- strach o děti, strach o jejich zdraví
- starosti v souvislosti s učením doma (režim, odmítání ...)
- „ponorkovou nemoc“ v rodině
- napětí a nálady dospívajících
- potíže s předáváním dětí po rozvodu

**Provozní dobu naleznete na našich stránkách. Kromě telefonu je k dispozici chat i e-mail.**

**WWW.RODICOVSKALINKA.CZ**

## MATEŘSKÁ ŠKOLA V ČASECH S ROUŠKOU

Na základě jednání krizového štábu obce (po konzultaci s vedením mateřské školy) byla od středy 11. března 2020 do odvolání uzavřena Mateřská škola Líbeznice.

V souvislosti s jejím uzavřením mohou rodiče využít tzv. ošetřovně při péči o dítě do 13 let. Žadosti jsou potvrzovány v ředitelně mateřské školy každý pracovní den od 9.00 do 12.00 hodin. Podrobné informace k uplatnění nároku na ošetřovně rodiče naleznou také v odkazech na webu mateřské školy.

Prvotní reakce na nově vzniklou situaci, kdy bylo jisté pro mnohé z nás primární zajistit bezpečí svých nejbližších, přizpůsobit chod domácností, sladit profesní a osobní život a adaptovat se na podmínky nouzového stavu, odeznívají a my jsme jistě klidnější.

### NAVŠTIVTE MATEŘSKOU ŠKOLU VIRTUÁLNĚ – ŠKOLA HROU – HRAJEME SI

Jelikož jsme chtěli také přispět a pomoci rodičům našich dětí z mateřské školy, třeba inspirací při výběru zábavy pro své děti, byla vytvořena facebooková stránka MŠ Líbeznice. Zde jsou k dispozici krátká videa, která pro radost dětí každý den vytvářejí naši „dospěláci“ ze školky. Vedle loutkového představení, čtení pohádek, tvoření pro radost, cvičení a dalších aktivit si děti mohou třeba uvařit něco dobrého na zub. Ale protože mateřská škola je



Holky z naší školky, Sylva a Romča

foto archiv MŠ

především centrem poznávání, zveme k návštěvě virtuální Školy hrou – hrajeme si, učíme se. Škola hrou nabízí ve svých barevných třídách týdenní tematické bloky zobrazující aktuální dění a témata tvořící základ výchovně-vzdělávací činnosti v MŠ. K dispozici jsou zde také materiály pro děti s IVP a materiály pro logopedickou prevenci. Veškeré aktivity na stránkách virtuální MŠ a na facebooko-

vých stránkách školky jsou dobrovolné a jsou myšleny jako inspirace pro aktivní trávení společného volného času rodičů a dětí. Věříme, že zde děti i rodiče naleznou zdroj zábavy i poučení. Výrobky, které děti vytvoří, budou po znovuotevření vystaveny v mateřské škole.

*Jana Štruplová*



## Z LÍBEZNICKÉ KRONIKY

# OPIS Z OBECNÍ KRONIKY

XV.

Václav Ježek z č. 36, narozený r. 1886, bývalý pekařský dělník u paničky Srbové v č. 13, rád vypravuje události ze svého života; uvádíme jich několik.

Po práci v pekárně jsem rozvážel do okolních obcí pečivo na vozíku taženém mými dvěma psy. Chtěl-li jsem tahouny přimět k běhu, použil jsem lsti přivázav před ně na konec voje zajecí kůži; tu psi, chtějíc domnělého zajíce polapit, běželi úprkem. Jednou jel před mým spřežením z Měšic hrabě v kočáře, já své běžce popohnal, oni zaštěkali, prudce vyrazili tak, že se Nostitzovi koně polekali a zahnulí přes příkop na pole, div že se kočár nepřevrhli. Hrabě se urazil a přestal od Srbů odbírat pekařské výrobky. Protože však jedinud bylo pe-

čivo horší jakosti, šlechtic se časem udobřil a zas kupoval ode mne denně 90 housek za 3 koruny.

Jindy se moji psi pustili do hraběčho psa, cloumali jím, ale já je ukrotil, za což jsem obdržel 4 koruny.

V první válce (1914–1918) byli ve stodole u Eliášů nějaký čas schovaní desertéři a já jim nosil jídlo.

V téže válce jsem se v Praze na ulici vmísil policii do služebního jednání, ale zle jsem pochodil. Policisté si mě odvedli na komisařství, poručili mi zouti si obuv, položili mě, chodidla mi obalili hadrem a na chodidla mi nasekali ran bez počtu.

Já byl první obyvatel z Libeznic, kdo si koupil motocykl od Laurina-Klementa v Mladé Boleslavi.

Roku 1953 jsem v archivu našel protokol z 8. 4. 1881 o stavbě vlečné dráhy z Měšic do Libeznic; za obec jsou podepsáni: Jan Tichý starosta, Jan Fischer, ředitel cukrovaru, a Jan Pavelka, učitel, aj.

Podle zápisu:

Obec nechá na stavbu železnice trati parcelu č. 916 a vůbec tolik pozemků, kolik jich cukrovar upotřebí.

Cukrovar postaví podpornou zeď proti návrší kostelnímu od továrny až k č. 5.

Po ukončení stavby železnice dostane obec tolik půdy od záduší jižně od zdi, kolik jí upotřebí severně od zdi; vymění se tedy obecní majetek se zádušním.

Cukrovar upraví cesty Na zvonici, ke hřbitovu a vyrovná cestu od fary k čp. 106, neboť tento úsek nerovný jest i lom se tamže nachází.

Cukrovar postaví řádné schodiště u čp. 5 široké 3 m, zavazuje se navždy schody v dobrém stavu a čistotě udržovat, ačkoli toto schodiště připadne obci.

Cukrovar smí v pozemku obecním postaviti stoku pro špinavou vodu za ves směrem k Měšicům, ale nahradí všechny škody, které by udržováním stoky sousedům povstaly.

Protokol z 22. 8. 1881 jedná o ochraně domků spadajících do obvodu ohenního při vlečné dráze z cukrovaru do Měšic. Cukrovar učiní tato opatření:

Domek č. 3 Morice Oesterreicha se kreje taškami jednoduchými na fakulky.

Dům č. 65 patřící Antonínu Špánkovi je krytý došky a dostane šindelovou střechu; chlívek u téhož čísla se ohnivzdorně přestaví.

Domek č. 85 nesáhá střechou do obvodu ohenního, ačkoliv střecha je krytá slámu.

Dvůr v cukrovaru se ve značné míře zvýší.

Protokol mimo jiné zástupce podepsali: Karel Preier, ústřední ředitel statku hraběte Ervína z Nostitzů, Jiří Heidler, ředitel statku Pakoměřice, inž. Josef Zalabák, vedoucí stavby té vlečky.

AD

## OBECNÍ KNIHOVNA

# PŘÍBĚHY ŽEN, KTERÉ VYNIKALY V PRŮBĚHU STALETÍ

VII.

Annie Jump Cannon se narodila 11. prosince 1863 v Doveru ve státě Delaware v USA.

Studovala na Wellesley College fyziku a astronomii a začala se spektroskopickým pozorováním hvězd. Po smrti své matky začala v roce 1894 na Wellesley vyučovat a studovat astronomii na Radcliffe College. V roce 1896 začala pracovat u Edwarda C. Pickeringa na dokončení Henry Draper Catalogue tak, aby byla zmapována a definována každá hvězda na obloze až do fotografické velikosti. (Anna Draper, vdova po bohatém fyzikovi a amatérském astronomovi Henrym Draperovi, založila fond na podporu tohoto výzkumu. Muži v laboratoři především pořizovali fotografie hvězd, zatímco ženy zkoumaly data, prováděly astronomické výpočty a katalogizovaly pořízené fotografie.)

Cannon spolupracovala s Antonii Maury a Williaminou Fleming, zkoumala jasné hvězdy na jižní hemisféře. Aplikovala na ně dělení podle spektrálních tříd O, B, A, F, G, K, M. Toto dělení se zakládalo na síle Balmerových čar.

V roce 1901 vydala svůj první katalog stelárního spektra. V roce 1914 se stala čestnou členkou Královské astronomické společnosti. V roce 1921 obdržela čestný doktorát z matematiky a astronomie na Rijksuniversiteit Groningen.

V roce 1925 obdržela čestný doktorát na Oxfordské univerzitě.

Zemřela 13. dubna 1941 v Cambridge ve státě Massachusetts v USA.

Sofie Vasiljevna Kovalevská, vlastním jménem Sofie Vasiljevna Korvinová-Krukovská, se narodila 15. ledna 1850 v Sankt-Petěrburgu v dobře situované rodině. Otec byl generálem carské armády, matka pocházela z obchodnické rodiny německých přistěhovačů. Mezi Sofiinyými předky z matčiny strany byli talentovaní astronomové, geodeti i ma-

tematici. Sofie již od dětství projevovala o matematiku mimořádný zájem, rodiče v tom zprvu viděli roztomilou zálibu, později jí ale začali ve studiu matematiky dost důrazně bránit.

Když dokončila střední školu, chtěla ve studiu matematiky pokračovat, což v tehdejší Rusku nebylo vůbec možné. Musela by vycestovat do ciziny, na to ovšem potřebovala souhlas otce nebo manžela. Sofie se souhlasem rodičů nemohla počítat ani náhodou, a tak se rozhodla vdát. Poměrně brzy našla vhodného kandidáta – jmenoval se Vladimír Kovalevský. Vzali se roku 1868 a oba manželé respektovali účelovost vztahu a zavázali se, že manželství zůstane platonické.

Oba mladí lidé vycestovali do Evropy, nějaký čas strávili v Paříži a pak se přesunuli do Německa, kde Vladimír úspěšně studoval paleontologii a tehdy novou Darwinovu evoluční teorii. Sofie se pod vedením vynikajících učitelů stala výbornou matematickou. Člověkem, který jí nejvíce ovlivnil, byl Karl Weierstrass, s nímž si dobře rozuměla i osobně.

Když konečně získala v roce 1874 doktorát v Göttingenu, nenašla v Německu místo (byla to žena, navíc cizinka), a tak se manželé vrátili do Ruska. Tady ji čekalo odmítnutí – nejen na univerzitě, ale ani na dívčí střední škole nesměla učit. Zatrpkla a pět let nesáhla na matematický výzkum. Během té doby se sblížila se svým manželem Vladimírem, narodila se jim dcera, rovněž Sofie (1878–1952), a postupně se Sofie začala vracet k matematice. V roce

1881 se rozešla s manželem (ten v roce 1883 dobrovolně ukončil svůj život) a dostala pozvání od švédského matematika Magnuse Gosta Mittag-Lefflera (1846–1927) k dlouhodobému pobytu ve Stockholmu. Sofie ráda odešla do Švédska, kde bylo o něco liberálnější prostředí a kde jí bylo nabídnuto i docentské místo.

V roce 1884 začala přednášet, nejprve jako docentka a ještě v témže roce jako mimořádná profesorka. Svou malou dceru měla nejprve u sebe, ale později ji poslala zpět do Ruska, kde ji vychovala Sofiina přítelkyně Julie Lermontovová.

Kovalevská přednášela ve více zemích, hodně v Německu, hlavní působiště ale měla ve Švédsku, kde získala v roce 1889, jako první žena na světě, řádnou profesuru z matematiky.

Její matematická reputace byla doslova hvězdná, získala čestné doktoráty, členství v učených společnostech a ceny francouzské i švédské akademie. V roce 1889 se stala dopisující členkou Ruské akademie věd. (Ani pak však v Rusku nesměla přednášet na vysoké škole.)

V roce 1891 se v Paříži nachladila a 10. února 1891 ve Stockholmu zemřela.

Bylo jí 41 let.

(zdroj Wikipedia, M. Mareš – časopis Vesmír, 11/2010)

AD

## LITERÁRNÍ KALENDÁRIUM

# LITERÁRNÍ KALENDÁRIUM

**2. 4. 1805** narozen dánský spisovatel Hans Christian Andersen – *Malá mořská víla, Sněhová královna, Pohádka mého života*

**2. 4. 1840** narozen francouzský spisovatel Émile Zola – *Zabiják, Germinal, Břícho Paříže*

**4. 4. 1915** narozen český novinář a spisovatel Jan Drda – *Hrátky s čertem, Městečko na dlani, Vyšší princip, Němá barikáda*

**4. 4. 1911** narozen český spisovatel Václav Čtvertek – *Pohádky z pařezové chaloupky Křemílka a Vochohmůry, Rumcajs, O makové panence a motýlu Emanuelovi*

**5. 4. 1835** narozen český básník a dramatik Vítězslav Hálek – *Večerní písně, Muzikantská Liduška*

**17. 4. 1885** narozena dánská spisovatelka Karen Blixenová – *Sedm fantastických příběhů, Vzpomínky na Afriku*



ZAČÍNÁME DALŠÍ SEZÓNU !

# FARMÁŘSKÉ — TRHY —

**SOBOTA 9.5.2020**

OD 9 DO 12 HODIN

**LÍBEZNICE**

**MÍROVÉ NÁMĚSTÍ**

TRHY BUĎOU KAŽDOU DRUHOU SOBOTU DO KONCE ČERVNA

**PŘÍMĚSTSKÉ TÁBORY**

**JEDU EDU!**

**LÉTO 2020**

**ROBO CAMP**

Tábor s LEGO WeDo, SPIKE, Mindstorms, různými pokusy a další zábavou

**Na Chrupavce, Líbeznice**      **Centrum volného času, Měšice**  
 Termín 13. 7. - 17. 7. 2020      Termín 27. 7. - 31. 7. 2020  
 Termín 17. 8. - 21. 8. 2020      Termín 10. 8. - 14. 8. 2020

V červenci a srpnu s odlišným programem

**Z POHÁDKY DO POHÁDKY**

Kreativní tábor s výlety a tvořením

**Archa, Líbeznice**      **Centrum volného času, Měšice**  
 Termín 27. 7. - 31. 7. 2020      Termín 3. 8. - 7. 8. 2020

Více o táborech a další nabídce  
[www.jeduedu.cz/tabory](http://www.jeduedu.cz/tabory)  
 nebo  
[www.klublunecnice.cz](http://www.klublunecnice.cz)

[www.jeduedu.cz](http://www.jeduedu.cz) | e-mail: [info@jeduedu.cz](mailto:info@jeduedu.cz) | Facebook: [@jeduedu.cz](https://www.facebook.com/jeduedu.cz)

 Veterinární ordinace  
MVDr. Jan Koudelík

[www.veterinalibeznice.cz](http://www.veterinalibeznice.cz)

**Od dubna nově otevřená veterinární ordinace**  
v logistickém areálu na rozhraní Líbeznice a Bořanovic

**+** Zabýváme se praxí malých zvířat od psů a koček, přes drobné savce všeho druhu

**+** Výjezdová služba po tel. domluvě

Mělnická 109, Líbeznice/Bořanovice 250 65

	Dopoledne	Odpoledne
PO, ST:	zavřeno	13:00 - 19:00
ÚT, ČT:	operace	13:00 - 18:00
PÁ:	9:00 - 12:00	13:00 - 17:30

 [ordinace@veterinalibeznice.cz](mailto:ordinace@veterinalibeznice.cz)       + 420 731 977 687

**ACRE<sup>®</sup>**

přijme na HPP či DPP pracovníky zahradnického vzdělání. Práce venku i v kanceláři. Aktivní ŘP skupiny B nutný. Dobrý zdravotní stav.

Pište na e-mail: [info@acre.cz](mailto:info@acre.cz)

[www.ACRE.cz](http://www.ACRE.cz)

MAS Nad Prahou o. p. s. vás zve na

**DNY NAD PRAHOU 2020**

**13. května - 24. května - 29. května - 21. června**  
 středa      neděle      pátek      neděle

**24.5. Baš'**  
**DEN SE SPORTEM**  
 Cyklistické mistrovství MAS Nad Prahou  
 • pro děti a dospělé závodníky

**13.5. a 29.5. Libeznice**  
**DNY SE ŠKOLOU**  
 Hry bez hranic  
 • Soutěžně-kulturní setkání škol ve spolupráci se ZUŠ Open

**21.6. Mratín**  
**DEN S RODINOU**  
 Setkání sousedů nad Prahou  
 • kulturní a zábavný program pro děti i rodiče  
 • prezentace škol, ZUŠ, spolků a sdružení z regionu

**zábava adrenalin relax**

**Středočeský kraj**       

*Tvá Výzva*

## SPORTOVNÍ PŘÍMĚSTSKÝ TÁBOR

3. - 7. 8. 2020

Na Chrupavce v Líbeznících,  
sportovní hala (modrý sál)




**Věková kategorie 6-12 let**

**SPORTOVNÍ AKTIVITY**  
míčové a sportovní hry základy  
obratnosti a atletiky  
kolektivní hry  
kruhové tréninky pro děti  
vodní hrátky na hřišti




**OSTATNÍ AKTIVITY**  
výlety do přírody  
seznámení se zvířátky  
tvoření různých výrobků

**CENA 2.950,- Kč** (druhý sourozenec sleva 5% z ceny za týden).  
*V rámci dané částky dále 2x svačinka, oběd a pitný režim. Poslední den diplom za splnění účasti  
a v závěru překvapení pro všechny včetně rodičů.*

NA VAŠE DĚTI SE JIŽ TEĎ TĚŠÍ MARTINA MACKOVÁ A TÝM SPORTOVČŮ.

[www.tvavyzva.cz](http://www.tvavyzva.cz)  
tel.: 736 473 427, email: [martinamackova@tvavyzva.cz](mailto:martinamackova@tvavyzva.cz)

## Základní škola a Základní umělecká škola Líbeznice



ZŠ A ZUŠ LÍBEZNICE

přijme  
učitele /-ky 1. stupně  
učitele /-ky 2. stupně  
vychovatele /-ky  
školníka /-ci

**od 1. září  
2020**



Nadstandardní platové podmínky  
Zázemí zavedené instituce  
Moderní prostředí  
Dobrý kolektiv učitelů  
Jistá profesní perspektiva

Životopis prosím zasílejte na email: [manych@zslibeznice.cz](mailto:manych@zslibeznice.cz)



## Kalendář akcí pro rok 2020

**18. 7.** Sejdeme se na náměstí

**22. 8.** Country večer

**29. 8.** Koloběh

**5. 9.** Vinný košť

**12. 9.** Posvícení

**Říjen** Diskotéka Na Chrupavce

**4. 10.** Duhové atletické závody

**10. 10.** Vejšlap povodím Mratínského potoka

**17. 10.** Podzimní běh na Duhovce

**21. 11.** Zahajovací ples

**29. 11.** Vánoční trhy a koncert v kostele sv. Martina

## Základní umělecká škola Líbeznice

### Otevíráme smyčcové oddělení a zveme všechny zájemce o umělecké vzdělávání k přijímacím zkouškám

Smyčcové nástroje tvoří základ většiny orchestrů i komorních souborů a jejich přítomnost v líbeznické ZUŠ vytvoří ucelenou nabídku oborů hudebního vzdělávání. Všechny zájemce o toto studium srdečně zveme k přijímacím zkouškám. Vítejte i uchazeče, kteří již mají se hrou na smyčcový nástroj zkušenost.

Termín přijímacích zkoušek do hudebního, tanečního i výtvarného oboru se posouvá na **pondělí 8. 6. 2020 ve 14 – 18 hodin.**

Zájemci o taneční obor se dostaví dle časového plánu:  
13:30 - 14:45 uchazeči 6 - 7- let  
15:00 - 15:45 uchazeči 8 - 10 let  
16:00 - 16:45 uchazeči 11 let a starší

S ohledem na mimořádnou situaci a neustálý vývoj vládních opatření sledujte aktuální informace na <https://www.zslibeznice.cz/zakladni-umelecka-skola>