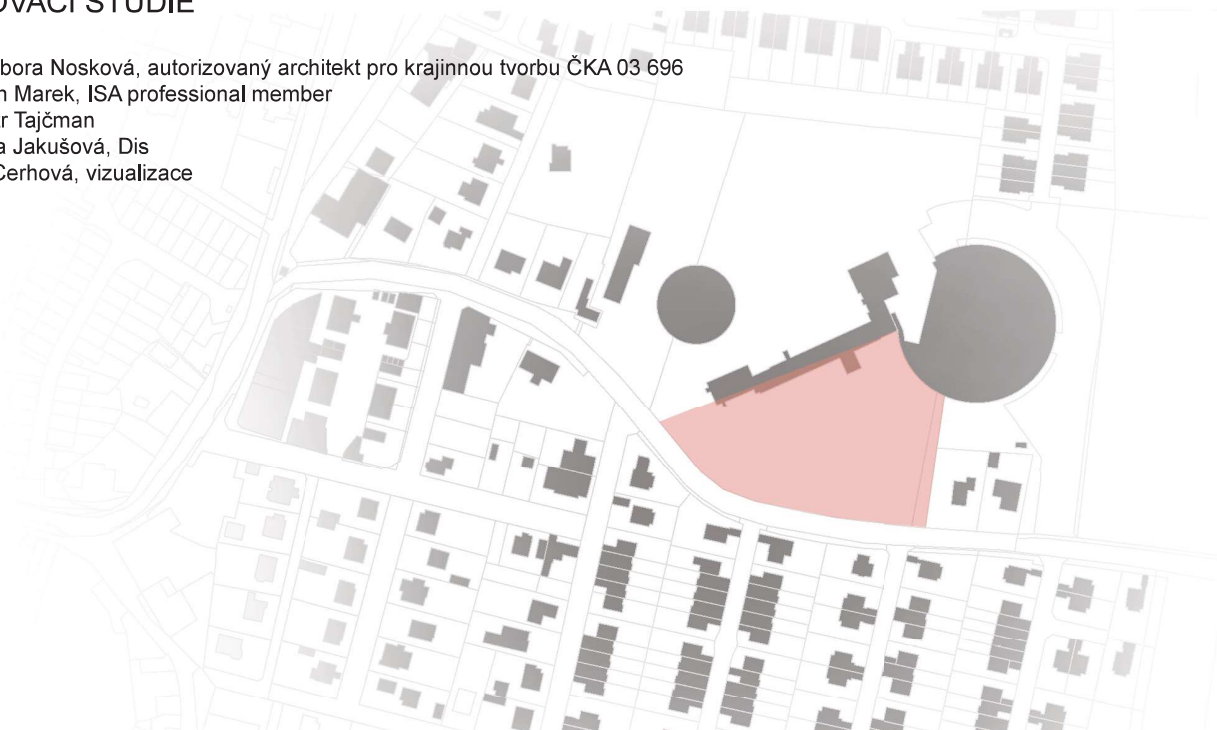



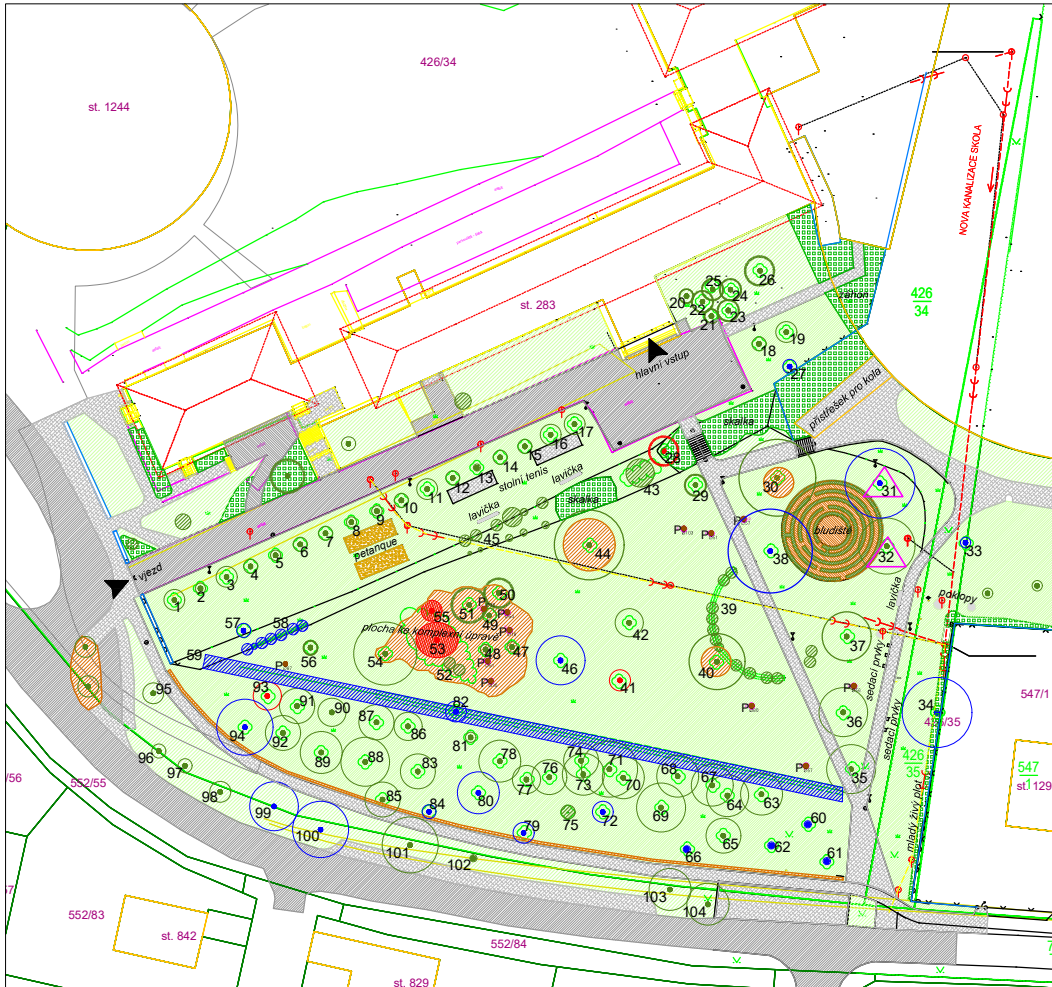
DIDAKTICKÝ ŠKOLNÍ PARK ŽŠ A ZUŠ, LÍBEZNICE

VARIANTNÍ OVĚŘOVACÍ STUDIE

AUTORSKÝ TÝM: Ing.Barbora Nosková, autorizovaný architekt pro krajinnou tvorbu ČKA 03 696
 Ing.Ivan Marek, ISA professional member
 Bc. Petr Tajčman
 Bc.Nina Jakušová, Dis
 Marie Cerhová, vizualizace



Hlavní projektant	Vedoucí projektu	Vypracoval	Kontroloval	 Ing. Ivan Marek Martinov 279 277 13 Kostelec nad Labem tel.fax. +420 326 905120 e-mail: zahrarch@zahrarch.cz www.zahrarch.cz
Ing. Ivan Marek	Ing.Barbora Nosková	Bc. Petr Tajčman	Ing. Ivan Marek	
objekt: DIDAKTICKÝ ŠKOLNÍ PARK ŽŠ a ZUŠ Líbeznice				číslo zakázky stupeň dokumentace datum měřítko datum revize:
investor: Obec Líbeznice				formát A3
obsah: VARIANTNÍ OVĚŘOVACÍ STUDIE				výtisk číslo: 1



LEGENDA STÁVAJÍCÍHO STAVU

VEGETAČNÍ PRVKY

	Dřeviny soliterní jehličnaté/lisnaté inventarizované celkem	96ks
	Dřeviny soliterní ponechané bez ošetření	73ks
	Dřeviny soliterní navržené k ošetření	20ks
	Aplikace bezpečnostních vazeb	5ks/2stromy
	Dřeviny soliterní navržené ke kácení	3ks
	Významné soliterní dřeviny	5ks

	Inventarizované soliterní keře a keřové skupiny bez zásahu	
	Inventarizované soliterní keře a keřové skupiny k doporučenému ošetření	199m2
	Soliterní keře a keřové skupiny navržené k celoplošné likvidaci	31m2

	Travnaté plochy
	Záhony, skalky, komponovaná zeleň

ABIOTICKÉ PRVKY

	Stávající asfaltová komunikace
	Povrchy bez vegetačního krytu
	Přírodní povrch – petanque
	Betonové a dlažební plochy
	Oplotení

 Ing. Ivan Mareš
 Mártinská 278
 277 13 Štěpánov nad Labem
 IČ: 620 326 905120
 e-mail: zahradni@zahradni.cz
 www.zahradni.cz



91	Acer platanoides			5				
92	Prunus avium			5				
93	Fraxinus excelsior	57	30	4	Odumřající	S-KPP		
94	Prunus avium			8		S-RLPV		1
95	Prunus cerasifera 'Nigra'			3				
96	Acer platanoides			2				
97	Acer platanoides			2				
98	Prunus cerasifera 'Nigra'			3				
99	Prunus avium			7		S-RZ		2
100	Fraxinus excelsior			8		S-RB		2
101	Prunus avium cv.			8				
102	Quercus robur 'Fastigiata Koster'			1				
103	Prunus avium cv.			6				
104	Prunus avium cv.			6				
Legenda navržených opatření - podrobně v TZ								
S-RB - Bezpečnostní řez								
S-RZ - Řez zdravotní								
S-RV - Výchovný řez								
S-RLR - Lokální redukce z důvodu stabilizace								
S-RLPV - Úprava příjezdního či průchozího profilu								
S-KPP - Poslupné kácení a překážkou v dopadové ploše								
S-VH - Instalace dynamické vazby v horní úrovni								
BO - Bez ošetření								
PP - Rozvojová péče dle potřeby dané dřeviny (Odplevnění báze kmene, doplnění mulčovací kůry, odstranění kotvení, urovnění úvrstku, výchovný řez, vysypaní a uzavření závlahových sond, odstranění podpory terénní aj.)								

VARIANTA I. - TRNKOVA ZAHRADA:

KONCEPCE NÁVRHU:

Koncepce návrhu svojí tradiční formou respektuje historicko-architektonický ráz lokality a její polohu v rámci ČR. Návrh reaguje na historickou podobu řešeného prostoru, viditelnou na leteckých snímcích z let 1988-89, kde parafrázuje původní uzavřený trojúhelníkový tvar zahrady.

Pevný rámeční návrh, tvořený živými ploty, respektuje polohu stávajícího, nedávno vysazeného živého plotu, a navazuje na něj, pro uzavření plochy a její možnou hlídatelnost v rámci provozu, jako školní zahrady.

V kontrastu k pevnému rámci je v návrhu umístěna organická dispozice dílčích prostor tvořená keřovou výsadbou, která posiluje didaktický potenciál plochy. Návrh nabízí soustavu pobytově-didaktických prostor, kde si jejich návaznost klade za cíl vytvořit atmosféru cesty spojené s objevováním a poznáním a tím podpořit podvědomý zájem o informace nabízené v rámci didaktických prvků. Samotné didaktické prvky jsou v návrhu koncipovány, jako nadrámcové nástroje k běžné výuce. Jednotlivé prostory pak nabízejí krytou učebnu, kterou je možné využít i pro záměry ZUŠ a to zejména její taneční a hudební sekci, stejně jako pro konání venkovních představení. Dále návrh nabízí dvě menší nekryté třídy, jako alternativu k běžné výuce. Zbylé dílčí prostory jsou pojaty k relaxačně-pobytovému využití mimo výuku a tím zajišťují využitelnost plochy ve všech denních dobách.

ZPEVNĚNÉ PLOCHY A ZPŘÍSTUPNĚNÍ:

Návrh respektuje nově vytvořenou cestní síť, která zpřístupňuje lokalitu z jižní strany od silnice. Na cestu orientovanou na osu hlavního vstupu do objektu školy je umístěn jeden ze vstupů do zahrady.

Hlavní vstup je pak umístěn nahranusvahu, v návaznosti na školní budovu, tvořený pobytovým schodištěm.

Podél horní terénní hrany v severní části návrhu je pak umístěna mlatová plocha, která zajišťuje snadnou prostupnost území a propojení obou přístupových schodišť. Do její plochy jsou zapracována stávající petanquová hřiště.

V rámci samotné zahrady v zeleni jsou jednotlivé varianty pěšího pohybu naznačeny trávnikovými segmenty mezi strukturami keřů, není použito jiných zpevněných povrchů, neboť možností směru pohybu a objevování cest a cílů s překvapením je nepřeberné množství, tak jako v Trnkově zahradě.

DIDAKTICKÉ PRVKY, UČEBNÍ PROSTORY A VYBAVENOST:

Zahrada je vybavena krytou učebnou, která svojí polohou, velikostí a formou umožňuje

komplexní využití pro potřeby ZŠ a ZUŠ. Nabízí možnosti kulturně-edukativních aktivit včetně představení v rámci aktivit ZUŠ. Učebna bude také vybavena mobilním mobiliářem pro dosažení maximální variability využití. Návrh dále nabízí dvě nekryté venkovní učebny koncipované zejména pro půlenou výuku, které jsou tvořeny posedovými objekty. Svojí formou nekryté učebny reagují na pravidelný řád klasických školních tříd, který popírají a tím nabízejí nový alternativní prožitek výuky.

Zahrada je vybavena edukativními zastaveními s dendrologickým, obecně přírodovědným a geologickým charakterem. Didaktické prvky stezky jsou koncipovány tak, aby podporovaly zájem a interakci s žáky tím, že nenabízejí psané informace, ale jsou principiálně založena na názornosti, pozorování a empirické zkušenosti. Například vynešení rozlohy kořenového systému pomocí kamenů, promítnutí výšky stromu do plochy, umístěním krmítek a broukoviště pro pozorování daných živočichů, nebo využitím různých hornin, jako povrchu. Nabízejí tak nástroje pro vyučující, jak atraktivním způsobem znázornit probíranou tematiku. Konkrétní forma didaktických prvků bude vytvořena ve spolupráci s vyučujícími, aby se docílilo maximální efektivity a souznění s výukou.

V zahradě jsou dále umístěny dvě velké kruhové lavice pro relaxační pobyt a posílení socializačního potenciálu plochy.

VEGETAČNÍ PRVKY:

Systém vegetačních prvků je navržen s cílem významného využití stávající stromové vegetace, která vytváří kostru a „střechu“ nové koncepce. Zachována a podpořena je struktura tvarovaného živého plotu z jihu plochy, která utváří přirozený zelený předěl od komunikace. Vnitřní část zahrady pak bude doplněna o nepravidelné keřové segmenty z kvetoucích druhů keřů, které vytváří opakující se motiv labyrintu ve větší formě a měřítku zahrady – činí ji tak pro děti dobrodružnou a nepředvídatelnou a podporuje je v touze po poznání a objevování. Tento motiv dále umožní zahradu bezkonfliktně využít pro širší spektrum aktivit – vytvoření pokojíčků. Stromová vegetace bude doplněna ve formě soliterních stromů do vzniklých proluk, prostor by však neměl být přehluštěn, neboť je důležité umožnit pobyt jak v osluněné partii, tak ve stínu stromů.



Zahradní architektura Ing. Ivan Marek
Martinov 279, 277 13 Kostelec nad Labem

email zahrarch@zahrarch.cz
Tel/fax +420 326 905 120



NÁVRHOVÁ VARIANTA 1 - TRNKOVA ZAHRADA

 Zahradní architektura Ing. Ivan Marek
Martinov 279, 277 13 Kostelec nad Labem

email zahrarch@zahrarch.cz
Tel/fax +420 326 905 120

VARIANTA II. - ŠKOLNÍ PARK

KONCEPCE NÁVRHU:

Koncepční řešení této varianty je přizpůsobeno stávajícímu uspořádání celého areálu školy a zahrady, ve velké míře respektuje stávající materiálové složení prvků a design okolí a vytváří tak přirozený předěl mezi novou přístavbou školy na východě a původním historickým objektem školy. To vše s velkým respektem ke stávající vzrostlé vegetaci. Oproti „Trnkově zahradě“ je tato varianta jasně definovaným a přehledným prostorem, který vnáší do parkového prostoru pravidelné a definované struktury, jež jsou ukryté pod korunami stromů.

Návrh klade důraz na vytvoření didaktického celku s primárním motivem dendrologické stezky, která je koncipována nejen jako pouhý popis stávajících druhů vegetace, ale jako širší koncept poznání stromu jako významné biologické struktury (kořeny, asimilační aparát, principy fotosyntézy, výška, hospodaření s vodou, produkce dřeva aj.).

ZPEVNĚNÉ PLOCHY A ZPŘÍSTUPNĚNÍ:

Návrh respektuje stávající cestní síť, jež je doplněna o sekundární pěší tahy zpřístupňující hlavní prvky vybavenosti plochy. V severní části v blízkosti objektu školy jsou zřízeny mlatové plochy a chodníky, které zpřístupňují nově zřízená pobytová schodiště, stávající petanquová hřiště a prvky mobiliáře. Mlatové plochy jsou opakovány ve formě menších pobytových partií v nižší úrovni parku. V rámci samotné plochy parku jsou vytvořeny pravidelné pěší tahy, jejichž struktura je zjemněna použitím nášlapů v trávniku. V jižní části zahrady je pak zopakován motiv geologické stezky ve formě kamenných nepravidelných šlapáků – jako kontrast k pravidelnosti zbylé části plochy.

VYBAVENOST A MOBILIÁŘ:

V této variantě není do plochy implantována klasická krytá učebna, je zde vytvořena atypická učebna pod korunami stromů, která umožňuje přímý styk dětí s venkovním prostředím a povětrnostními vlivy. Nad učebnou je zřízen stromový bosket kvetoucích stromů s menšími korunami.

V SV části je doplněno pobytové schodiště, které je možné využít i jako tribunu nad dřevěným podiem v rámci kulturních akcí ZŠ a ZUŠ. Druhé menší pobytové schodiště pak navazuje na herní plochu (hra „člověče nezlob se“ aj.).

Didaktické prvky jsou tvořeny dendrologickou stezkou využívající k pozorování principů růstu stromů stávající vegetaci výše uvedeným atypickým způsobem, dále je do plochy implantován směrovník s vyznačením nejstarších a nejvyšších stromů v rámci ČR a světa, specifikována je i plocha kam je vhodné umístit artefakty představující plody stromů (možno zajistit v rámci umělecké činnosti dětí).

Jižní část parku je uzavřeno geologickou stezkou s umístěním různých typů hornin. V západním koutě parku jsou umístěny jednoduché přírodní balanční prvky.

VEGETAČNÍ PRVKY:

Stávající stromová vegetace bude v maximální míře zachována a respektována, neboť utváří kosturu nové úpravy. Doplněno bude několik soliter stromů. Jižní část parku bude otevřena a od komunikace a chodníku oddělena prostřednictvím hmoty stávajících stromů s podrostem květnaté louky (kontrast mezi sečeným trávníkem a květnatým vyšším porostem s vyšší biodiverzitou).

Pravidelné uspořádání pěších cest ze šlapáků bude zjemněno strukturou výsadby okrasných tráv, která vytvoří menší optické předěly mezi jednotlivými aktivními plochami parku.



NÁVRHOVÁ VARIANTA 2 - ŠKOLNÍ PARK



Zahradní architektura Ing. Ivan Marek
Martinov 279, 277 13 Kostelec nad Labem

email zahrarch@zahrarch.cz
Tel/fax +420 326 905 120



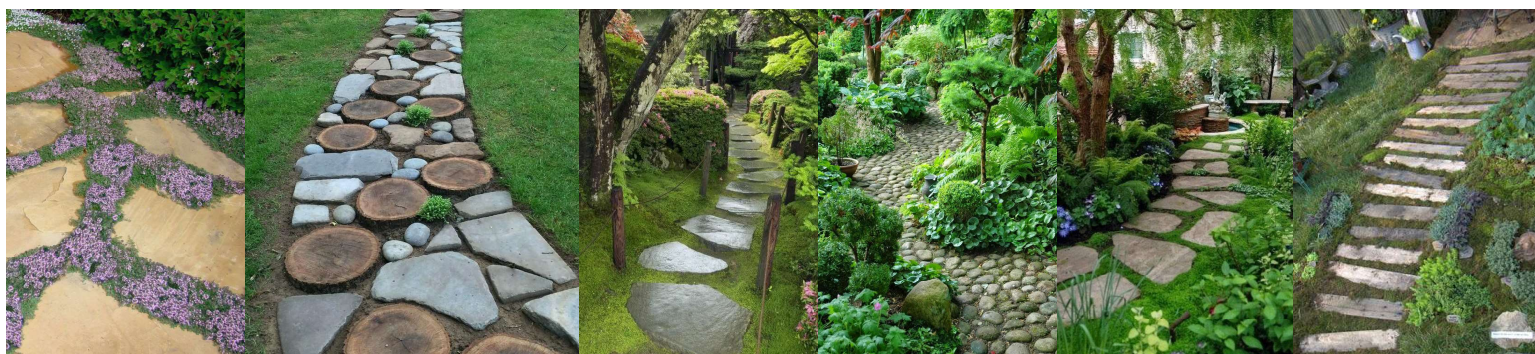
ILUSTRACE ZÁMĚRU ZPEVNĚNÝCH PLOCH A MOBILIÁŘE

 Zahradní architektura Ing. Ivan Marek
Martinov 279, 277 13 Kostelec nad Labem

email zahrarch@zahrarch.cz
Tel/fax +420 326 905 120



ILUSTRACE ZÁMĚRU ŠLAPÁKOVÝCH CEST



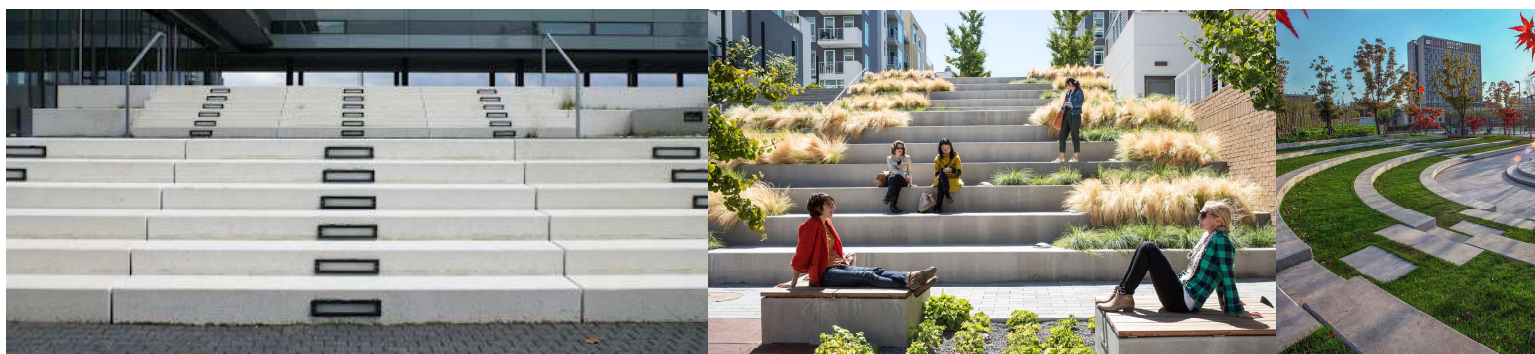
ILUSTRACE ZÁMĚRU GEOLOGICKÉ STEZKY

 Zahradní architektura Ing. Ivan Marek
Martinov 279, 277 13 Kostelec nad Labem

email zahrarch@zahrarch.cz
Tel/fax +420 326 905 120



ILUSTRACE ZÁMĚRU MULTIFUNKČNÍCH POBYTOVÝCH SCHODŮ



ILUSTRACE ZÁMĚRU POBYTOVÝCH SCHODŮ

 Zahradní architektura Ing. Ivan Marek
Martinov 279, 277 13 Kostelec nad Labem

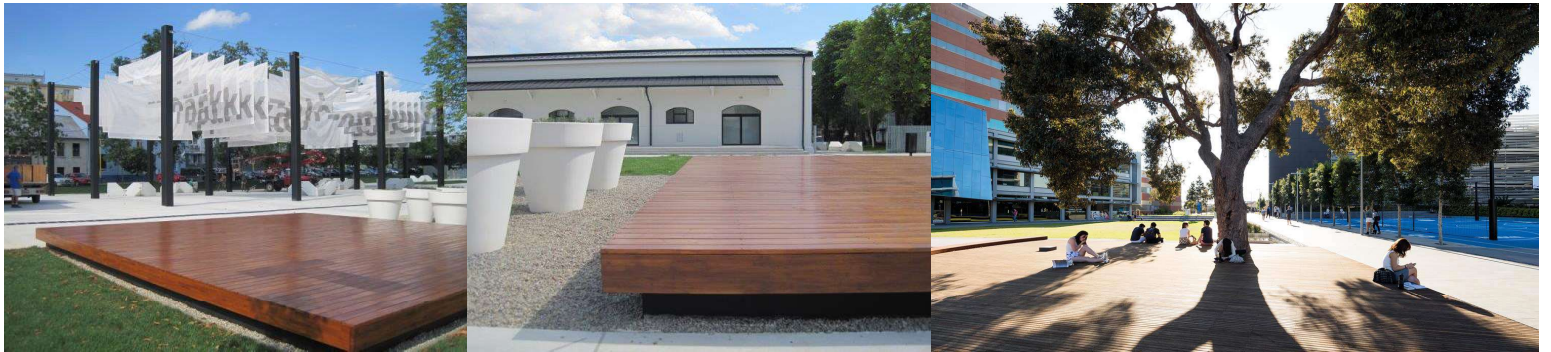
email zahrarch@zahrarch.cz
Tel/fax +420 326 905 120



ILUSTRACE ZÁMĚRU KRYTÉ UČEBNY

 Zahradní architektura Ing. Ivan Marek
Martinov 279, 277 13 Kostelec nad Labem

email zahrarch@zahrarch.cz
Tel/fax +420 326 905 120



ILUSTRACE ZÁMĚRU VENKOVNÍHO PÓDIA

 Zahradní architektura Ing. Ivan Marek
Martinov 279, 277 13 Kostelec nad Labem

email zahrarch@zahrarch.cz
Tel/fax +420 326 905 120



ILUSTRACE ZÁMĚRU NEKRYTÉ VENKOVNÍ UČEBNY

 Zahradní architektura Ing. Ivan Marek
Martinov 279, 277 13 Kostelec nad Labem

email zahrarch@zahrarch.cz
Tel/fax +420 326 905 120



ILUSTRACE ZÁMĚRU NEKRYTÉ VENKOVNÍ UČEBNY

 Zahradní architektura Ing. Ivan Marek
Martinov 279, 277 13 Kostelec nad Labem

email zahrarch@zahrarch.cz
Tel/fax +420 326 905 120



ILUSTRACE ZÁMĚRU DIDAKTICKÝCH PRVKŮ


 Zahradní architektura Ing. Ivan Marek
 Martinov 279, 277 13 Kostelec nad Labem

email zahrarch@zahrarch.cz
 Tel/fax +420 326 905 120



ILUSTRACE ZÁMĚRU DIDAKTICKÝCH PRVKŮ



ILUSTRACE ZÁMĚRU DIDAKTICKÝCH PRVKŮ


 Zahradní architektura Ing. Ivan Marek
 Martinov 279, 277 13 Kostelec nad Labem

email zahrarch@zahrarch.cz
 Tel/fax +420 326 905 120



ILUSTRACE ZÁMĚRU HERNÍCH PRVKŮ

 Zahradní architektura Ing. Ivan Marek
Martinov 279, 277 13 Kostelec nad Labem

email zahrarch@zahrarch.cz
Tel/fax +420 326 905 120



SLUNOVRAT – květnatá louka do sucha pro náročné - obsahuje 52 rostlinných druhů. Hvozdíky, len, devaterník, třezalka a rozrazil ve směsi s nízkými kostřavami, smělkem a tomkou nabízí úchvatnou podívanou, jak v rodinné zahradě, tak i v krajině. Tato směs květinové louky doprovází písčité cesty kolem starých zdí v klášterních zahradách a zámeckých parcích. Níže vzrůst a suchovzdornost předurčují SLUNOVRATU velkou budoucnost. Použití této směsi je možné i na sféšních zahradách.

Složení travní směsi/kvetoucí louky:

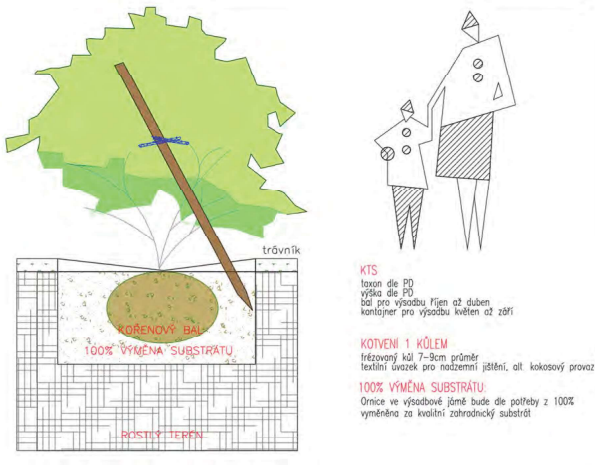
Trávy 70%: Psineček obecný (*Agrostis capillaris* 'Highland') 5,8%, Tomka vonná (*Anthoxanthum odoratum*) 3%, Mellice trsnatá (*Deschampsia caespiosa*) 1%, Kostřava červená pravá (*Festuca rubra rubra* 'Tagera') 13%, Kostřava červená (*Festuca rubra trichophylla* 'Viktorka') 10%, Kostřava červená trsnatá (*Festuca rubra commutata* 'Zulu') 10%, Kostřava žlábkatá (*Festuca rupicola*) 6%, Kostřava drsnolistá (*Festuca trachyphylla* 'Dorotka') 13%, Směleček stříhý (*Koeleria macrantha*) 1,6%, Směleček jehlanovitý (*Koeleria pyramidata*) 1,6%, Lipnice luční (*Poa pratensis* 'BaIn') 5%

Byliny 27%: Řepík lékařský (*Agrimonia eupatoria*) 1,3%, Řebříček chlumní (*Achillea collina*) 0,2%, Řebříček obecný (*Achillea millefolium*) 0,3%, Rmen barvišský (*Anthemis tinctoria*) 1%, Hvězdčice chlumní (*Aster amellus*) 0,1%, Šedivka šedivá (*Berteroa incana*) 0,3%, Kmin kořený (*Carum carvi* 'Prochan') 0,3%, Chřpa modrá (*Centaurea cyanus*) 0,5%, Chřpa luční (*Centaurea jacea*) 0,2%, Klinopád obecný (*Clinopodium vulgare*) 0,2%, Mrkev obecná (*Daucus carota* 'Taborská žlutá') 0,2%, Hvozdík svazčítý (*Dianthus armeria*) 1,8%, Hvozdík kartouzek (*Dianthus carthusianorum*) 1%, Hvozdík kroupenatý (*Dianthus deltoides*) 0,5%, Svízel bílý (*Gallium album*) 0,8%, Svízel syříšský (*Gallium verum*) 0,8%, Devaterník penzokovitý (*Helianthemum nummularium*) 0,5%, Třezalka tečkovaná (*Hypericum perforatum*) 0,8%, Yzop lékařský (*Hyssopus officinalis* 'Blankytl') 0,4%, Máčekka srstnatá (*Leontodon hispidus*) 0,1%, Koprčina bílá (*Leucanthemum vulgare*) 1,1%, Len vytrvalý (*Linum perenne*) 0,7%, Kohoutek věncový (*Lychnis coronaria*) 0,5%, Smolníčka obecná (*Lychnis viscaria*) 0,7%, Heřmáněk pravý (*Matricaria chamomilla*) 0,2%, Dobromysl obecná (*Origanum vulgare*) 0,9%, Mák Mlý (*Papaver rhoeas*) 0,2%, Jitrocel prostřední (*Plantago media*) 0,3%, Mochna stříbrná (*Potentilla argentea*) 1,7%, Mochna přímá (*Potentilla recta*) 1,9%, Černohlávek obecný (*Frunella vulgaris*) 0,6%, Rimbaba obecná (*Pyrethrum parthenium*) 0,1%, Šalvěj luční (*Salvia pratensis*) 1,4%, Šalvěj přesličitá (*Salvia verticillata*) 0,4%, Krvevec menší (*Sanguisorba minor*) 1,7%, Hlaváč bleďožltý (*Scabiosa ochroleuca*) 0,3%, Slenka nízká (*Silene nutans*) 0,2%, Slenka nadmutá (*Silene vulgaris*) 1,2%, Čistec přímý (*Stachys recta*) 0,5%, Rimbaba chocholčičnatá (*Tanacetum corymbosum*) 0,4%, Mateřídouška vejčitá (*Thymus pulegioides*) 0,6%, Tymián obecný (*Thymus vulgaris*) 0,2%, Rozrazil ožankový (*Veronica teucrium*) 0,3%

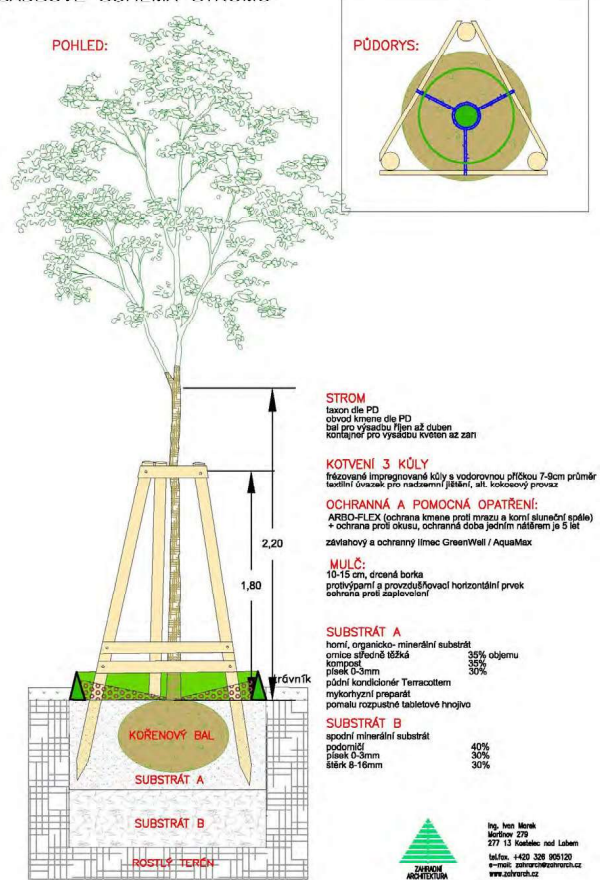


ILUSTRACE ZÁMĚRU VEGETAČNÍCH PRVKŮ

SCHÉMA VÝSADBY KEŘOVÉHO TVARU STROMU



VÝSADBOVÉ SCHEMA STROMU



ILUSTRACE ZÁMĚRU VEGETAČNÍCH PRVKŮ